

PŘESTAVBA LESA VYŽADUJE LOV

Pro Silva Bohemica

2020



PŘESTAVBA LESA VYŽADUJE LOV

Pro Silva Bohemica
kolektiv autorů



„Hříchem proti myslivosti je chovati a zejména přezimovati více zvěře, než je možno vyživiti bez úhony pro její zdravotní stav, jakož i pro honbiště samo.“

Antonín Dyk
Malá myslivost
1934



OBSAH

1. Předmluva	9
2. Východiska a současnost české myslivosti	11
3. Vývoj početních stavů a druhů zvěře v České republice	13
4. Dopady nevyvážených početních stavů zvěře a prostředí	19
5. Škody způsobené nadměrnými stavy zvěře na lesích	27
6. Proč je nutná přestavba lesa	28
7. Hlavní atributy saského modelu	32
8. Použité zdroje	35
9. Příloha: Přestavba lesa potřebuje lov, překlad brožury saských státních lesů	36



PŘEDMLUVA

Záměrem tohoto materiálu je zejména přispět do dlouhodobě vedené diskuse o rovnováze chovu divoce žijící zvěře s prostředím, ve kterém se vyskytuje. Inspirací pro nás mohou být zahraniční zkušenosti, které ukazují, že zvěř lze chovat v rovnováze s lesem, minimalizovat náklady na jeho zakládání i pěstování a přitom dosahovat zdravějších a silnějších populací spárkaté zvěře. Jedním z takových modelů je i často diskutovaný tzv. „saský model“, který však bývá opředen mýty a nepravdami, protože nebývá vnímán komplexně ve všech souvislostech. Text je sepsán praktickými lesníky, kteří jsou většinou i myslivci. Jen pochopení souvislostí mezi udržitelnými stavy spárkaté zvěře a fungováním lesa jako jejího prostředí může vést k rovnováze, která by měla být naším cílem. Toho lze ale dosáhnout jen vzájemnou spoluprací mezi všemi hospodáři v krajině. Vlastník pozemku, zemědělec, lesník, držitel i uživatel honitby musí být ve vzájemně pozitivní shodě a nikoli v rozporu, ve výsledku s minimem vstupů orgánů státní správy. Stav lesa lze považovat za ukazatel rovnováhy a trvalé udržitelnosti. Bude-li zdárně odrůstat les, pak zřejmě i škody na nelesních pozemcích budou nižší.

První část popisuje situaci u nás – vývoj stavů zvěře, legislativní souvislosti, stav lesů a priority jejich obnovy, opodstatněnost přestaveb lesa a naznačuje cesty ke zvýšení diverzity, která ve výsledku povede k vyšší úživnosti honiteb a „neviditelnosti“ škod zvěří. Druhá část pak stručně popisuje samotný „saský model“. V příloze naleznete překlad brožury saských státních lesů.

Saský model nechceme prezentovat jako jedinou možnou alternativu. Protože však považujeme vysoké nájemné honiteb za kontraproduktivní s ohledem na nezbytné nutné udržování trvale rovnovážných stavů, domníváme se, že jeho principy mohou být inspirativní.

Obecný cíl je možné definovat jako rovnováhu stavů zvěře a prostředí udržovanou spokojenými myslivci bez příkrých rozporů s vlastníky pozemků a veřejným zájmem.

Text dokumentu je volně k dispozici a je ke stažení na:

<https://prosilvabohemica.cz/archiv/knihy/>

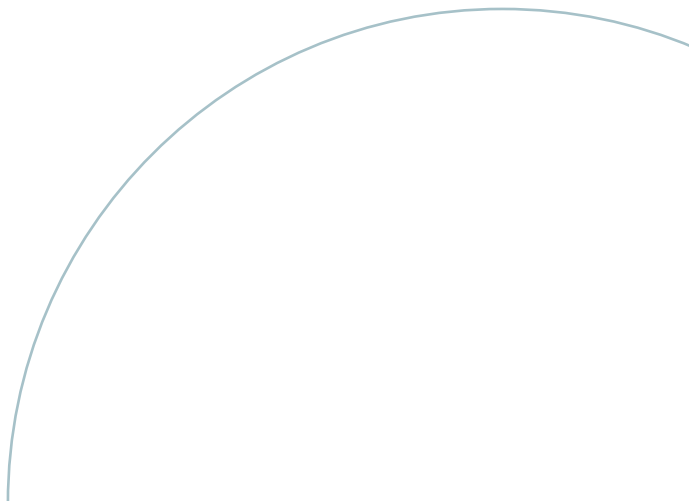
A handwritten signature in blue ink, appearing to read 'Milan Hron'.

Milan Hron
předseda Pro Silva Bohemica



Obr. 1
Základní podmínkou přestavby našich lesů na druhově pestré a přirozeně se zmlazující je úprava stavů zvěře. Pouze ve stavu rovnováhy se může les začít vyvíjet normálně. Teprve druhově pestrý les podrostlý na většině plochy přirozeným zmlazením následně umožní chovat vyšší stavy zvěře než les stejnověký, obnovovaný umělou výsadbou.

Z údajů z NIL2 [1] totiž jednoznačně vyplývá, že v umělé obnově se v ČR nachází v průměru 3 376 sazenic na hektar, kdežto v přirozené obnově se nachází v průměru 37 448 semenáčků na hektar. Pokud bychom chovali v obou typech lesa stejné množství zvěře, pak se poškození na obrovském množství přirozeného zmlazení jednoduše nařadí.



VÝCHODISKA A SOUČASNOST ČESKÉ MYSLIVOSTI

„Myslivost chrání a tvoří hodnoty hmotné, vedle toho však její provoz tají v sobě také hodnoty duševní a prvky výchovy těla, svalů, povahy a rozumu. Prameny myslivosti prýští z přírody a k ní také se vrací, sklon k mysliveckému uplatňování pak tkví v pudovém založení zdravého lidstva; jeho mravné ukájení je potřebou kulturního člověka. Myslivost upravuje přirozený poměr mezi člověkem a volně žijícím tvorstvem a je proto důležitým činitelem ochrany a zachování přírody. Proto přísluší myslivosti trvalé místo v souboru lidské činnosti a v hospodářství národů a států.“

Byl počátek roku 1934 a profesor Antonín Dyk se těmito slovy snažil vysvětlit podstatu myslivosti začínajícím myslivcům. Lidé byli tehdy závislejší na přírodních zdrojích, a tak myslivost plnila nejen funkci ochrany zemědělského i lesního majetku, ale byla i významným zdrojem obživy. Z těchto časů se zachovalo dost ukázek pestře smíšených lesů.

Uplynulo 85 let a změnilo se mnohé. Myslivec je značnou částí veřejnosti považován téměř za nelítostného vraha, zvěřina není vnímána jako zdroj potravy v biokvalitě, stavy zvěře stále rostou, klima se mění a lesy mizí před očima. I přes dílčí snahy neutěšený stav přetrvává.

Již několik desítek let žijeme setrvačností ve stavu minulém a stále dokola diskutujeme o potřebách změn. Žádné zásadní kroky jsme však doposud nepřijali, a tak nás situace nás zastihla nepřipravené. Probíhající klimatická změna, nepřirozená druhová skladba lesů i nevhodné principy hospodaření nás v tuto chvíli dovedly ke kalamitní situaci, která nemá v historickém kontextu srovnání. Jednou z příčin snížení biologické rozmanitosti a tím i stability našich lesů je nadměrné poškozování zvěří. Zvěř působí jako zásadní limit i pro budoucí obnovu lesů v celé bohatosti druhů a struktur. Tváří v tvář očekávanému nedostatku vody, plošnému odumírání lesů i ekonomické recesi se však mění úhel pohledu na lesy i na funkce myslivosti.

Do budoucnosti se můžeme vydat dvěma cestami: buď setrváme v současném stavu, který povede k další degradaci lesů, prohloubí narůstající rozpory a v koneč-

ném důsledku může vyvolat drastická a radikální řešení, nebo se můžeme inspirovat fungujícími systémy provozu myslivosti v zahraničí a v co nejkratší době uvést v život i v českých zemích to dobré z nich.

Lesnictví (péče o les) a myslivost (péče o zvěř) jsou spojitě nádoby. Téměř všechny lesnické politiky mluví o potřebě udržovat stav rovnováhy, ale málokde se to z různých příčin daří. Současný systém uplatňovaný v ČR na naprosté většině území selhal. Důkazem je stále se zvyšující poškození lesních porostů. V rámci vyhocené debaty o novele lesního zákona přislíbil na podzim 2019 ministr zemědělství využít tzv. saský model v další novele zákona o myslivosti. „Saská metoda“, kterou uvádíme jako jeden z inspirativních příkladů, vede v relativně krátkém časovém horizontu k rozmanitým lesům, které vedle plnění řady celospolečenských funkcí jsou velmi úživné a v konečném důsledku poskytují i kvalitní myslivecké vyzítí.

Našim lesům i čtenářům přejeme: „Lesu a lovu zdar!“
(v plném slova smyslu tohoto rčení)



Obr. 2
Vysoká početnost zvěře a silné trofeje bez ohledu na přirozenou úživnost prostředí nemohou být základním měřítkem úspěchů myslivosti.



Obr. 3
Trvalosti a stability lesů nelze dosáhnout bez udržování rovnovážných stavů býložravé zvěře lovem. Bez nastolení rovnováhy budou pokusy o přestavbu lesů pouze neobhajitelným plýtváním financemi i úsilím.



VÝVOJ POČETNÍCH STAVŮ A DRUHŮ ZVĚŘE V ČESKÉ REPUBLICĚ

Početní stavy zvěře a jednotvárná krajina spolu úzce souvisí

Myslivecké hospodaření v České republice bylo za posledních 100 let ovlivněno významnými změnami. Těmi nejzákladnějšími jsou patrně změny české krajiny (ekosystémů), změny početnosti a druhového složení zvěře, způsobu mysliveckého hospodaření, včetně pravidel kdo a na jaké ploše právo myslivosti vykonává. Důsledkem jsou rekordní početní stavy spárkaté zvěře a mnoho znepokojených vlastníků pozemků, kteří nemohou ovlivnit hospodaření se zvěří na svém majetku, na němž vznikají rozsáhlé škody. Rozsah a nákladnost opatření proti škodám působeným zvěří jsou neúnosně vysoké.

Dnešní stav české krajiny vyhovuje větším a odolnějším živočichům, kteří se dokáží lépe vyrovnat s poklesem rozmanitosti potravní nabídky. Polní i lesní kultury byly velkoplošně homogenizovány do monokulturních porostů za účelem efektivnějšího hospodaření. Výsledkem je prostředí, ve kterém je velmi limitovaná potravní nabídka a spárkatá býložravá zvěř využívá potravu, která je zároveň předmětem lidského hospodaření.

Převážně uplatňovaný pasečný způsob obnovy lesních porostů s omezeným výčtem hospodářsky využívaných dřevin znamená snížení rozmanitosti (biodiverzity). Jedny z mála ploch, na kterých zvěř dočasně najde bylinný podrost, jsou právě holoseče. Působí jako magnet a tím se obnova listnáčů a jedle bez oplocení stává prakticky nemožnou. Zemědělsky obhospodařované velké lány, které ve vegetačním období překypují rostlinnou biomasou, po sklizni naopak zejí prázdnotou. Výsledná nedostupnost potravy nutí zvěř působit škody okusem, ohryzem a loupáním v lesních porostech. Zvýšené početní stavy zvěře situaci zhoršují a potravní konkurence mezi druhy i jedinci negativně ovlivňuje její kondici.

Dalším problémem, který přispívá k současnému neutěšenému stavu, je nekontrolované šíření úmyslně nebo neúmyslně zavlečených nepůvodních druhů živočichů. Ti nejen že se v mnoha případech velmi rychle šíří, ale rovněž ohrožují genetický fond původních druhů. Například jelen sika japonský naplňuje definici invazivního druhu, který se v přírodě kříží s naším domácím jelenem evropským, a jím způsobované

škody na zemědělských i lesních porostech jsou doslova katastrofální. Přestože se jedná o dlouhodobý problém, dosud nebyla vůle jej systémově řešit.

Početní stavy zvěře, které významně převyšují únosný stav prostředí, představují riziko šíření nálezů jak v populacích zvěře, tak v domácích a hospodářských chovech. Nepřirozené udržování (neulovení) slabých jedinců přitom situaci zhoršuje. Znamenají vznik příliš vysokých škod na polních kulturách, lesních porostech, ale také na majetku a životech. V lesnickém sektoru je na ochranu lesa před škodami zvěří vynakládáno neúměrně mnoho úsilí a prostředků.

Podpora krajinných prvků a přírodě blízké principy hospodaření zvyšují úživnost honiteb, ve kterých následně můžeme chovat zvěř v dobré kondici a počtech vyhovujících nejen člověku, ale především zvěři. Myslivost orientovaná na ochranu a tvorbu zdravého prostředí je tím pravým receptem na to, aby veřejnost tento obor přijala, neboť společenská poptávka je v 21. století již naprosto jiná a je potřeba ji reflektovat. Myslivecká legislativa by měla být nastavena tak, aby podmiňovala dosažení novodobých cílů. Není možné, aby byly nadále upřednostňovány nadměrné stavy zvěře na úkor trvalého a vyváženého poskytování všech funkcí lesa. Stejný přístup musí být aplikován i na majetku spravovaném státními institucemi.

Je zvěř přemnožená jen lokálně?

Názory na množství zvěře, tedy i „přemnoženost“ se často liší s úhlem pohledu. Pro uživatele honiteb je hranice přemnožení logicky významně vyšší než například pro odpovědného lesního hospodáře nebo vlastníka pozemku. Jistou orientaci pro dlouhodobou udržitelnost mohou poskytovat tzv. normované stavy zvěře, které je však nutné porovnat se stavy skutečně zjištěnými. Používané, značně subjektivní metody sčítání a přirozená migrace zvěře mezi honitbami však neposkytují reálný obraz situace. Tento institut se tak stává nepoužitelným, což je možno doložit tzv. zpětnými propočty. Naprosto zjevný rozpor je ostatně jedním z důvodů jiného odvozování únosných stavů zvěře v předkládané novele zákona (léto 2020). Dalším objektivním ukazatelem je trvale stoupající odlov, který spolu s rostoucím rozsahem škod také vypovídá o dlouhodobých tendencích.

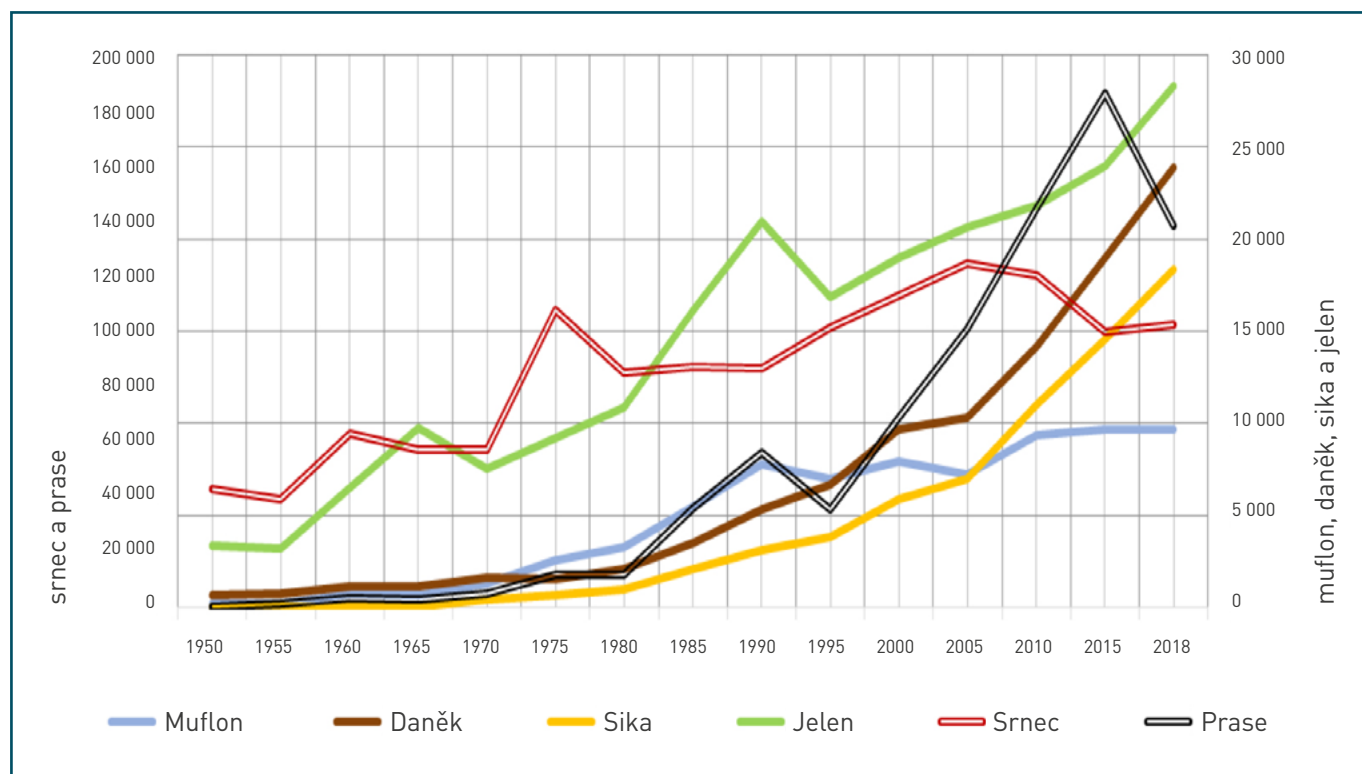
Tabulka č. 1

Lov vybraných druhů spárkaté zvěře v ČR v letech 1950 až 2018. Zdroj dat – Český statistický úřad [2]

rok	Jelen	Daněk	Muflon	Srniec	Prase	Sika
1950	3 346	689	190	43 148	198	0
1955	3 187	745	215	39 447	1165	0
1960	6 504	1135	724	63 179	3596	0
1965	9 748	1163	704	57 100	2837	0
1970	7 535	1620	1310	57 192	4803	455
1975	9 180	1539	2547	107 776	11763	689
1980	10 895	2116	3245	84 895	11830	981
1985	16 130	3543	5512	87 337	36189	2 060
1990	20 986	5342	7818	86 826	55985	3 156
1995	16 873	6643	7001	101 353	35775	3 840
2000	19 018	9651	7972	113 204	68556	5 859
2005	20 668	10308	7241	124 287	100608	7 001
2010	21 820	14209	9368	120 206	144305	11 051
2015	23 990	19033	9688	99 861	186148	14 571
2018	28 307	23896	9 713	102 265	138 174	18 398

Graf č. 1

Lov vybraných druhů spárkaté zvěře v ČR v letech 1950 až 2018. Zdroj dat – Český statistický úřad [2].



S početností zvěře přímo souvisí i míra poškození lesa. Zjišťováním rozsahu poškození zvěří se zabývá Národní inventarizace lesů v ČR. Její druhý cyklus 2011–2015 (NIL2) [1] přináší např. tyto výsledky:

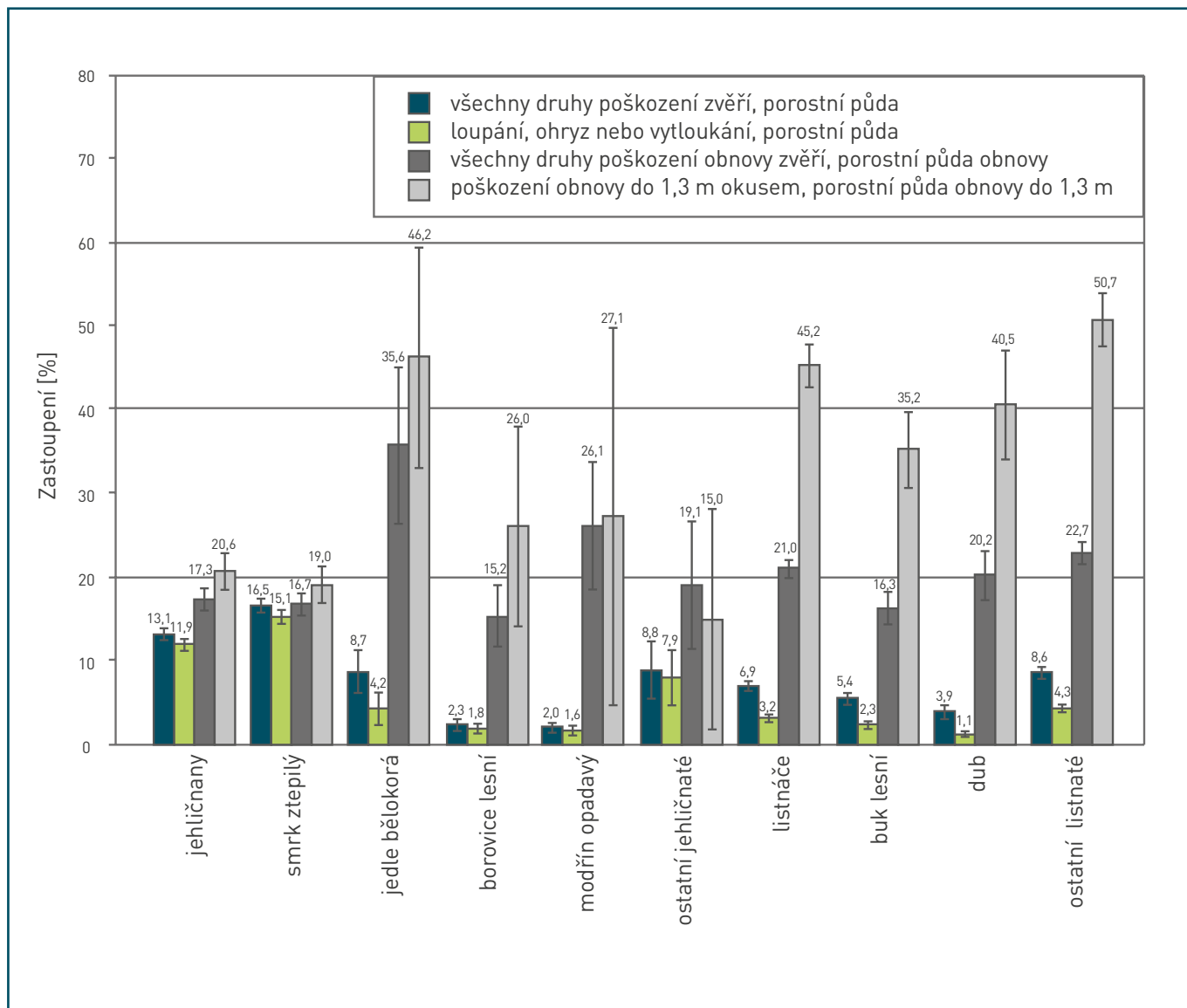
Zastoupení poškozených jedinců obnovy do výšky 1,3 m okusem je v případě listnáčů ($45,2 \pm 2,5$ %) výrazně vyšší v porovnání s jehličnany ($20,6 \pm 2,2$ %). Nejvíce jsou

v tomto ohledu poškozeny ostatní listnáče ($50,7 \pm 3,2$ %) a jedle bělokorá ($46,2 \pm 13,2$ %).

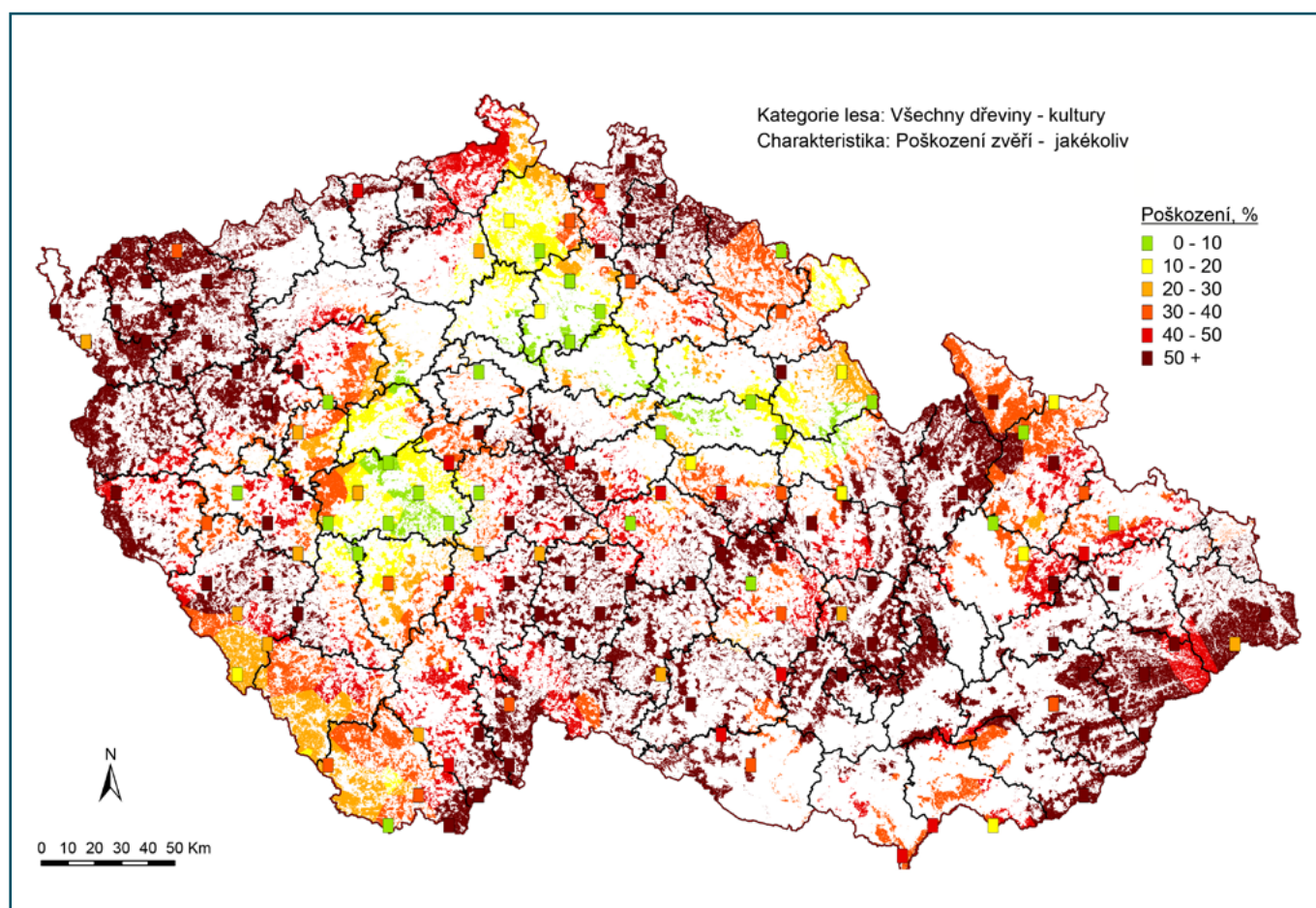
Únosná (tolerovatelná) mez poškození, která zabezpečuje odrůstání pestré škály dřevin při vynaložení průměrných nákladů na jejich ochranu před zvěří, je mnohem nižší.

Graf č. 2

Zastoupení jedinců poškozených zvěří v rámci skupin dřevin podle druhu poškození, období NIL2 (2011–2015) [1]



Kartogram č. 1
Inventarizace škod zvěří na lesním hospodářství, výsledky z šetření roku 2015 [3].



Jiný, ale stejně závažný pohled poskytuje výstup Inventarizace škod zvěří na lesním hospodářství České republiky závěrečná zpráva (IŠZ 2015) [3], kterou zpracoval IFER – Ústav pro výzkum lesních ekosystémů, s.r.o., ve spolupráci s ÚHÚL – Ústavem pro hospodářskou úpravu lesů. I z ní je zřejmé, že škody zvěří na lesních porostech nejsou zanedbatelnou ani lokální záležitostí.

Ze závěrů IŠZ 2015 lze dále vyčíst například toto: Celkové poškození mladých stromků v lesních kulturách činí 59 %, tedy o 15 % více než v roce 2010.

Pokud se soustředíme jen na tzv. meliorační a zpevňující dřeviny (MZD), zjednodušeně listnáče a jedli, jejichž minimální podíl při obnově lesa ukládá vlastníkům legislativa a jsou rozhodující pro pestrost a stabilitu lesů, pak

- na celém území je zvěří nějakým způsobem poškozeno průměrně 64 % MZD,

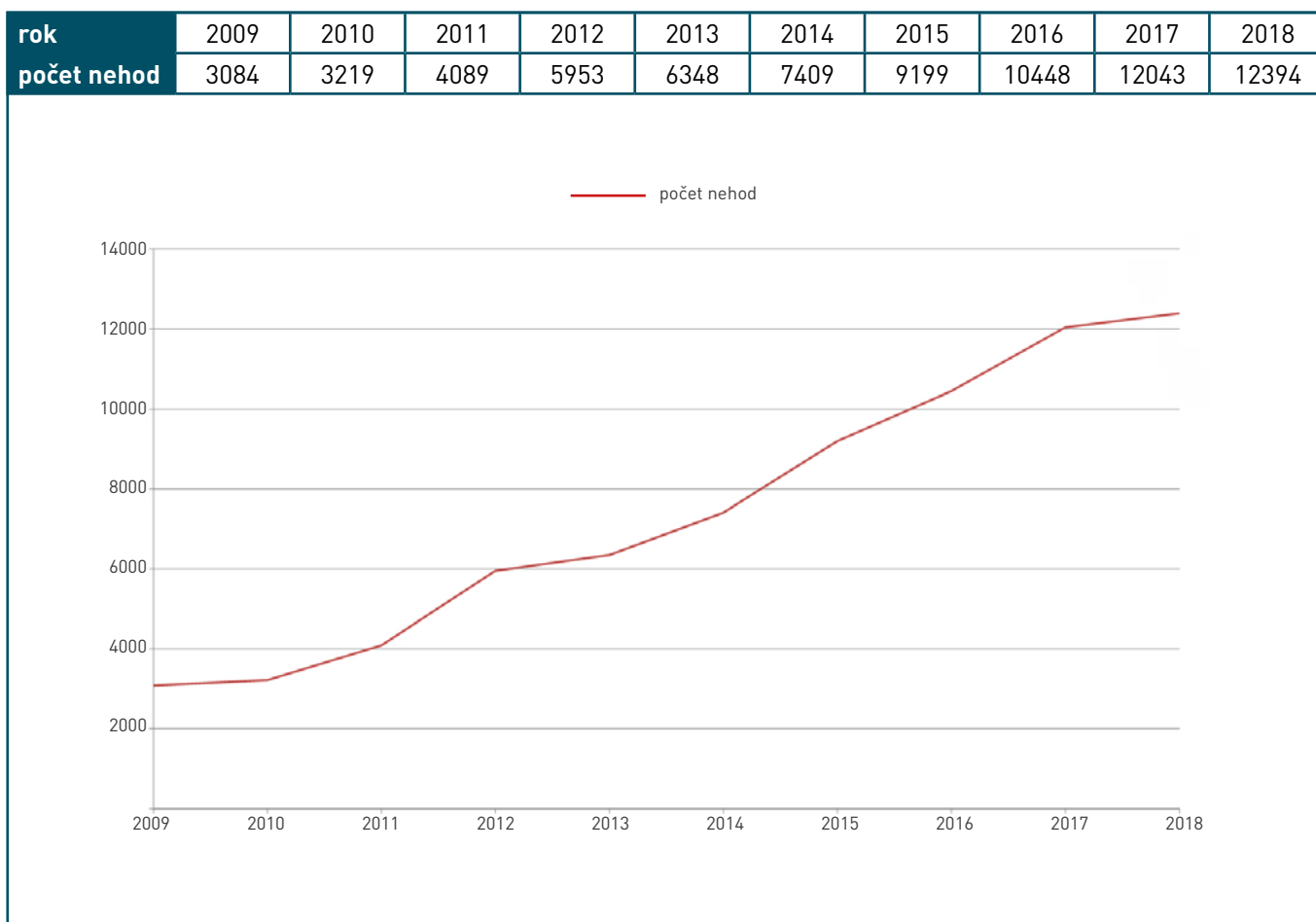
- na polovině území ČR je poškozeno jen okusem vrcholu celých 61 % MZD,
- na čtvrtině území ČR je poškozeno jen okusem vrcholu dokonce 89 % MZD.

Právě poškození okusem vrcholu je z lesnického hlediska nejvýznamnější.

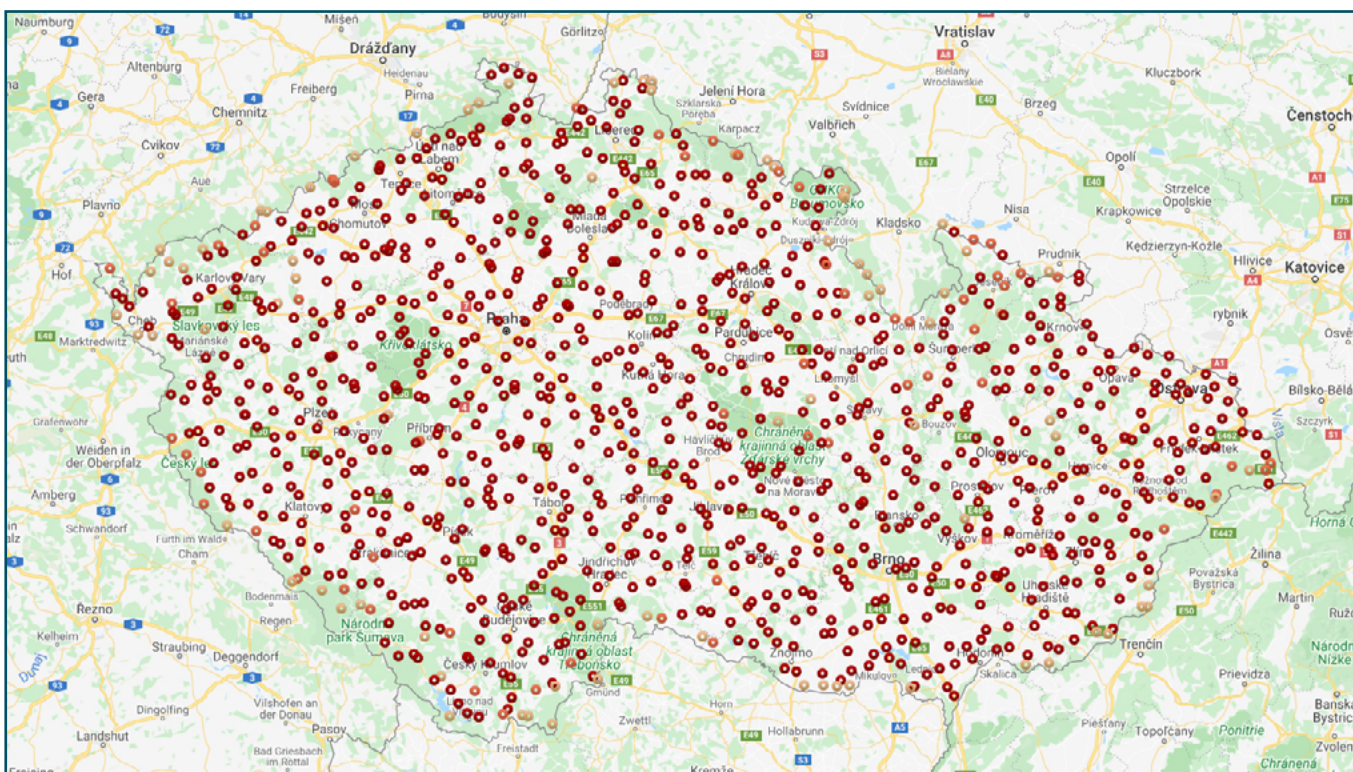
Dlužno podotknout, že šetření NIL i IŠZ zjišťují poškození pouze u stromků nad 10 cm výšky. Vůbec tedy není zachyceno poškození a zničení malých semenáčků do 10 cm ani likvidace semen, především bukvic a žaludů jejich vyžíráním zvěří. Tyto škody lze posoudit pouze porovnáním oplocených a neoplocených ploch.

Dalším negativním důsledkem zvyšujících se stavů zvěře je také celoplošně rostoucí počet střetů automobilů se zvěří. Přehled nahlášených nehod i zvyšující se trend je možno sledovat například na: www.srazenazver.cz.

Graf č. 3
Vývoj počtu nahlášených nehod vozidel se zvěří



Kartogram č. 2
Lokalizace nahlášených nehod vozidel se zvěří





Obr. 4
Odolných lesů nelze docílit bez dočasného snížení početnosti
býložravé zvěře. Musí být dosaženo stavu, který umožní
nekonfliktní obnovu jejich pestrosti a odrůstání přirozené obnovy.

DOPADY NEVYVÁŽENÝCH POČETNÍCH STAVŮ ZVĚŘE A PROSTŘEDÍ

Příkladů ilustrujících negativní působení vysokých stavů zvěře, se kterými se vlastníci lesních a zemědělských pozemků v praxi potýkají, je celá řada. Pokud mají být lesy odolné a zajišťovat všechny funkce, musí se obnovovat nejen umělou výsadbou stromků hospodářských dřevin, ale i využitím přirozené obnovy celé škály dalších dřevin s různou funkcí. Mnoho druhů škod

přitom nelze vůbec vyčíslit, a tím pádem ani uplatnit. Pokud například zvěř ve zvýšeném stavu spase všechna semena a semenáčky dubů nebo buků, je vývoj těchto dřevin značně limitován, a proto nedochází k jejich obnově. Na níže uvedených fotografiích ilustrujeme druhy poškození, jejichž intenzitu je třeba bezpodmínečně snížit.



Obr. 5
Osud jedlového zmlazení.
Nevidíte jej? Ve vyšším rozlišení je viditelné všude. Už třicet let je však pravidelně spásáno. Po dlouhých letech nakonec odroste jen smrk, vše ostatní jen za plotem.
Svitavsko.



Obr. 6
Vnos dalších druhů dřevin má úspěch pouze za nepoškozeným oplocením. Přírozená obnova téže dřeviny mimo plot nemá šanci odrůst. Jablunkovsko.



Obr. 7
Soustavný okus neumožní stromkům odrůst a stát se trvalou součástí lesa. Buk přitom za normální situace zvěři poměrně úspěšně odrůstá. Liberecko.



Obr. 8
Při únosných stavech zvěře by i jasan, javor, lípa, třešeň nebo jilm měly za tři až čtyři roky odrůst z dosahu okusovačů. Liberecko.

Obr. 9
Kombinace negativního vlivu
ostatní vegetace (buřeně)
a trvalého okusu zvěří
neumožní obnovit ani smrk
ztepilý. Obnova těchto ploch
bez oplocení není možná.
Manětínsko.



Obr. 10
Borovice lesní škodám zvěří
většinou odolává, ale pokud
jsou stavy opravdu vysoké,
tak je poškozována i ona.
Krnovsko.





Obr. 11
Okus a následně vytloukání znamenají pro stromky nenávratné poškození.
Vysočina.



Obr. 12
Vytloukání paroží na kmenech stromů znamená nevratné poškození, jehož výsledkem bývá mezernatá nezajištěná kultura, která je porušením zákona, a státní správa může uplatnit sankci.
Přešticko.



Obr. 13
Jedle bělokora musí být před přemnoženou zvěří dlouhodobě chráněna oplocením. Po odplocení však ani následné ošetření kmínku repelentem nezaručuje její ochranu před ohryzem. V tomto případě přichází veškeré úsilí i vynaložené finance vniveč.
Lužické hory.



Obr. 14
V místech se zvýšenými stavy zvěře a nízkou úživností, což bývají například horské polohy, není ušetřen ohryz kůry ani smrk. Takto poškozené porosty pak mají sníženou odolnost, schnou a hníjí nastojato. Krkonoše.



Obr. 15
Kůra poškozená ohryzem je vstupní branou houbových onemocnění, která následně způsobují hnilobu kmene a jsou příčinou polomů. Jihlavsko.



Obr. 16
V minulosti opakovaně ohryzem poškozené porosty nejsou schopny dožít mýtného věku. Svitavsko.



Obr. 17
Ohryzem poškozený strom s následnou hnilobou je nejen nestabilní, ale také znamená výrazné snížení příjmů vlastníka z prodeje dříví.
Liberecko.



Obr. 18
Loupání kůry je závažná škoda vznikající na kmenech stromů v době, kdy v jarním období dochází k jejich probouzení prouděním mízy.
Manětínsko.



Obr. 19
Vystává však i další otázka: Budou mít v budoucnu zpracovatelé dostatek kvalitního dříví?
Brněnsko.

Obr. 20
Ohryz a loupání není jen problém jehličnanů. Při vysokých stavech dokáže zvěř ohryzem kůry poškozovat i buk lesní nebo ostatní druhy listnatých dřevin. Dopad těchto škod je obdobný jako u jehličnatých dřevin – ohrožení stability, snížení životnosti i kvality dřevní hmoty.
Brněnsko.



Obr. 21
Ochrana kmenů proti ohryzu a loupání je možná, ale neúměrně nákladná a často jen omezeně účinná.
Krušné hory.





Obr. 22
Ochrana stromků před okusem terminálních a bočních letorostů
zvěří je nákladná a často několikanásobně převyšuje hodnotu
sazenice. Účinnost je v průběhu růstu stromu jen dočasná.
Krkonose.



Obr. 23
V zájmu alespoň minimální pestrosti lesa je třeba chránit
všechny druhy dřevin, třeba i jeřáb ptačí.
Krkonose.



Obr. 24
Vysoké stavy zvěře, v tomto
případě prasete divokého,
způsobují rozsáhlé škody
i na zemědělských pozemcích.
Krkonose.

ŠKODY ZPŮSOBENÉ NADMĚRNÝMI STAVY ZVĚŘE NA LESÍCH

Tabulka uvádí druhy škod a jejich řádové vyjádření. Jde o orientační výčet celospolečenských škod, které jsou reálně vyčíslovány jen z malé části, kterou umožňuje tzv. škodní vyhláška, a to ještě jen částí vlastníků (z různých důvodů). Je samozřejmé, že část škod bude vznikat vždy z podstaty existence zvěře jako přirozené součásti prostředí. Tak byly přirozené projevy zvěře vždy chápány a tolerovány, ovšem pouze v únosné míře. Současný stav

již akceptovat nelze. Zdůrazňujeme však, že je třeba řešit nadměrné škody vznikající neúnosně vysokými stavy spárkaté zvěře, nikoliv zvěří jako takovou. Detailní vyčíslení veškerých škod je obtížné (viz ??? ve sloupci „odhadovaný objem“ v tabulce) a není ani nutné. Pro pochopení závažnosti problému plně postačí, že se pohybují v řádu miliard [4]. Přesnější údaje budou předloženy Mze jako podklad pro projednávání novely zákona o myslivosti.

Tabulka č. 2
Přehled druhů poškození s jejich řádovým vyčíslením

druh škody	odhadovaný objem (řádově Kč)	nárok na kompenzaci vůči uživateli honitby	dotací podpory
škody na přírůstu vzniklé okusem	desítky milionů	ano, mimo oplocené plochy	ne
finanční náklady na ochranu proti zvěři	stovky milionů	ne	částečně, ve vývoji
škody zničením stromků v důsledku vytloukání, loupání a ohryzu	jednotky miliard	ano, mimo oplocené plochy	částečně
snížení kvality dříví loupáním a ohryzem	jednotky miliard	ano, mimo oplocené plochy	ne
škody pod porostem zničením a okusem přirozené obnovy do 10 cm výšky	stovky milionů	jen na základě posudku soudního znalce, s nejistým výsledkem	ne
zbytečně vynaložené náklady na obnovu lesa	jednotky miliard	ne	částečně
limitace přirozené obnovy v důsledku konzumace semen	???	ne	ne
snížení mechanické stability v důsledku ohryzu, loupání a vytloukání	???	ne	ne
zvýšení dispozice vůči sekundárním poškozením patogeny	???	ne	ne
snížování genetické diverzity porostů	???	ne	ne
snížení tvárnosti v důsledku okusu	???	ne	ne
oslabení plnění mimoprodukčních funkcí lesa	???	ne	ne
zvýšené náklady režijní / personální	desítky milionů	ne	ne



PROČ JE NUTNÁ PŘESTAVBA LESA

Lesy mají v krajině nezastupitelné funkce. Zadržují vodu a zpomalují její odtok, produkují kyslík a akumulují uhlík. Lesy jsou životním prostředím mnoha druhů rostlin a živočichů a také zdrojem významné obnovitelné suroviny – dřeva a plní mnoho dalších funkcí. Zdravé lesy, které plní vyváženě všechny své funkce, jsou jednou z podmínek prosperity lidské civilizace.

Probíhající klimatická změna přináší také změnu podmínek pro existenci lesů v našich zeměpisných šířkách. Zvyšování průměrné teploty, nedostatek dostupné vláhy, negativní vodní bilance a extrémní počasí spolu s produkcí škodlivých látek do ovzduší působí chronické chřadnutí lesů a stále častější a větší kalamity. K velkoplošnému odumírání převážně jehličnatých porostů dochází přibližně od r. 2015 od severní Moravy přes Českomoravskou vrchovinu a postupně zasahuje i další oblasti ČR. K této dramatické situaci výrazně přispěly mimo jiné i dosavadní převažující způsoby lesnického, ale také mysliveckého hospodaření. Pro nápravu tohoto negativního stavu je nutné provést zásadní systémové změny.

Priority při hospodaření – voda, půda, biodiverzita

Voda a půda spolu s kyslíkem v ovzduší jsou podmínkou existence téměř všeho živého na Zemi. Produkční schopnost půdy vytvářejí a udržují organizmy, které v půdě žijí. Půdní organizmy však neexistují izolovaně od nadzemního prostředí. Vztahy mezi jednotlivými složkami ekosystému jsou nesmírně složité a v jejich poznání zdaleka nejsme u cíle. Produkční schopnost půdy je závislá také na stavu, množství a životaschopnosti nadzemních organizmů. Snižování biodiverzity, byť postupně a nenápadně, snižuje také produkční schopnost půdy a tím i její schopnost vázat vodu, živiny a produkovat potraviny i dřevo. Způsoby hospodaření, které biodiverzitu snižují, nemohou být považovány za trvale udržitelné (např. holoseče, monokultury, nadužívání pesticidů, ale také udržování nadměrných stavů býložravé zvěře).

Mitigace, adaptace na klimatickou změnu

Dlouhodobé působení škodlivých látek vypouštěných do ovzduší, nepřírozená druhová skladba, nevhodné způsoby hospodaření a projevy klimatické změny dosáhly

intenzity, při které byla překročena míra odolnosti lesních porostů, což je dnes nejviditelnější jako kalamitní odumírání lesních porostů po celé Evropě. Mitigace ve smyslu zmírňování vnějších vlivů (např. snižování množství vypouštěných skleníkových plynů, menší používání pesticidů, úspory energií apod.) neznámá, že z atmosféry, vody a půdy všechny škodlivé látky rychle zmizí. Ty budou existovat a působit ještě dlouho po ukončení jejich produkce a vypouštění do prostředí. Změna klimatu a poškození jednotlivých složek ekosystémů mají obrovskou setrvačnost. Navíc jsou ovlivněny přirozenými globálními cykly, které se odvíjejí např. od změn aktivity Slunce. Reakcí na tuto situaci proto musí být zavedení takových opatření, která zvýší schopnost ekosystémů přizpůsobit se (adaptovat) extrémním změnám vnějších podmínek.

Hlavní prioritou při hospodaření již nemůže být jen produkce dříví s tím, že vše ostatní je jen vedlejší a samozřejmý produkt. Hospodaření v celé své šíři musí být zaměřeno na zajištění multifunkčnosti lesů. Činnost lesníka a myslivce jako hospodářů v krajině musí být zaměřena na zvýšení její dlouhodobé stability. Toho lze dosáhnout pouze péčí o druhovou, prostorovou i strukturní diverzitu. Proces, který k tomu vede v dnešních narušených lesích, nazýváme „přestavbou lesa“.

Rizika a adaptační opatření

Rizika a adaptační opatření byla popsána v jednom ze základních strategických dokumentů Ministerstva zemědělství Národním lesnickém programu II pro období do r. 2013 [NLP II] [5]. Ten obsahuje 17 tzv. klíčových akcí (KA). KA 11 „Dosažení vyváženého vztahu mezi lesem a zvěří“ požaduje mj. Zvýšit ekologickou stabilitu lesních ekosystémů snížením skutečných nadměrných stavů spárkaté zvěře s cílem umožnit využívání přírodě bližších forem hospodaření. Snížit poškozování lesních porostů tak, aby náklady na jejich ochranu proti škodám zvěří byly pro vlastníky lesů ekonomicky přijatelné.“

Podmínka dosažení vyvážených stavů zvěře je dále obsažena v několika dalších klíčových akcích NLP II.



Obr. 25
Adaptačním opatřením
dnes na většině území brání
neúnosně vysoké stavy zvěře.

Dalším z řady důležitých schválených dokumentů je „Národní akční plán adaptace na změnu klimatu“ (NAP) [6], který v podrobném seznamu adaptačních opatření v lesním hospodářství uvádí na prvním místě úkol „Dosažení stavů zvěře únosných pro zachování přirozené obnovy širokého spektra dřevin“.

Mezi prioritními problémy, které je nutné na celostátní úrovni řešit, jsou také v nově schválené Koncepci státní lesnické politiky do roku 2035“ [7] uvedeny zvýšené početní stavy zejména spárkaté zvěře, které zásadním způsobem negativně ovlivňují obnovu lesních porostů, a dále např. také špatný stav lesních půd. Koncepce ukládá k dosažení dlouhodobých cílů mj. „přizpůsobit stavy zvěře stavu a vývoji lesních ekosystémů“.

Nejpodrobněji jsou rizika a potřebná adaptační opatření popsána v „Katalogu lesnických adaptačních opatření“ [8]. Zde je detailně popsáno 12 rizikových momentů působících na lesy a k nim jsou uvedena příslušná adaptační opatření. Mezi nimi je také „SNÍŽENÍ VLIVU ZVĚŘE NA POROSTY – management zvěře (především dosažení únosných stavů spárkaté zvěře)“. Dále jsou v katalogu uvedena tři adaptační opatření, která lze považovat za téměř univerzální, protože působí na většinu z definovaných dvanácti rizikových faktorů. Jde o následující adaptační opatření: ZMĚNA DŘEVINNÉ SKLADBY, ZMĚNY FORMY SMÍŠENÍ A TEXTURY POROSTŮ a PŘE-

CHOD NA NEPASEČNÉ FORMY HOSPODAŘENÍ. Přitom v případě přechodu na nepasečné formy hospodaření se uvádí přímo podmínění únosnými stavy zvěře a u ostatních dvou opatření se předpokládají zvýšené náklady na ochranu proti škodám zvěří.

Opatření vedoucí ke snižování stavů spárkaté zvěře jsou opakovaně zmiňována ve strategických dokumentech odpovědných resortů, přesto bohužel zůstávají stále jen jako obecné proklamace bez reálného dopadu do legislativy nebo účinných praktických kroků vedoucích ke snižování škod.

Adaptační opatření jsou limitovaná zvěří

Stabilita a trvalost lesních ekosystémů spočívá především ve schopnosti rychlého návratu lesa po jeho katastrofickém zničení, např. větrem, kůrovci, ohněm apod. Extrémních klimatických jevů bude téměř s jistotou přibývat. Při takových situacích většinou přežijí jen nejmladší stromy, a pokud je jich dost, zajistí uchování nebo rychlý návrat lesního prostředí. Proto musí být lesy vícevrstvé, věkově a výškově diferencované a mladá růstová stádia mají být přítomna trvale po celé ploše nebo alespoň na většině plochy tak, aby nedocházelo k degradaci půdního prostředí. Takový stav nelze zajistit jen umělou obnovou – výsadbou sazenic. Lze to jedině s převažujícím podílem přirozené obnovy náletem semen ze stojících stromů. Tomu ale dnes na většině



Obr. 26
Tak tohle je pro zvěř
hladomorna.

území brání neúnosně vysoké stavy zvěře. Lesy musí být také druhově pestré.

Monokultury nesou vysoké riziko přemnožení biotických škůdců – zničení lesů na velkých plochách je pak fatální, jak můžeme sledovat na dnešních jehličnatých monokulturách. Ani druhovou pestrost nelze v potřebné míře fyzicky zajistit umělou obnovou, nehledě na extrémní náklady vynaložené na ochranu před škodami zvěří. Obnova lesa musí být co nejvíce přirozená i z důvodu zachování pestrosti genofondu jednotlivých dřevin. Býložravá zvěř se projevuje vždy selektivním okusem až ničením nejmladších semenáčků, hlavně jedle a listnáčů. Z porostů tak opakovaně mizí ty druhy, které obvykle potřebujeme nejvíc, tj. ty, které tam jsou v nejmenším zastoupení, např. jedle a listnáče.

Druhová, prostorová a věková pestrost lesů je nejdůležitějším adaptačním opatřením, které je však zároveň nejvíce limitováno býložravou zvěří. Jde o chronický jev, jehož význam rychle roste s tím, jak rychle se mění klima. Pokud tento problém nevyřešíme, budou nás adaptační opatření stát nepředstavitelné náklady a ani tak nebude možné je uplatnit v potřebné míře. Důsledkem bude dále se zhoršující stav lesů, stále častější a větší kalami ty a stále obtížnější návrat lesa na kalamitní plochy.



Obr. 27

Tady už se nějaký ten okus lehce ztratí. Takto by měl vypadat náš cíl: Pestrý a stabilní les, v němž nalezneme i zvěř mnohem lepší životní podmínky. Na velkém množství přirozeného zmlazení se poškození zvěří prostě nařadí. Zásadní podmínkou jeho vzniku je však soulad stavů zvěře se stavem lesa.

„Jako vlastník i nájemce a přechodný uživatel má myslivec dle sil a okolností vše a včas učiniti, aby v honbišti využil všech možností k úměrnému zabezpečení a zvelebení zvěře. S honbištěm je tak hospodařiti, aby se stalo zvěři trvalým domovem, ale aby jeho podstata zvěří netrpěla. Přehajovati zvěř na úkor honbiště a na účet a ke škodě cizích zájmů je počínání nemysliverké, neboť myslivec má býti strážcem a upravovatelem rovnováhy mezi zvěří a zemědělskou kulturou.“

Antonín Dyk
Malá myslivost
1934



HLAVNÍ ATRIBUTY SASKÉHO MODELU

Z pojmu „saský model myslivosti“ se stává terminus technicus. Hovoří-li se o saském modelu, je dobré připomenout, že se nejedná o žádnou převratnou novinku, či snad jen saský vynález. Saské státní lesy se inspirovaly fungujícími principy ve „starých“ západních spolkových zemích. Obecnou charakteristikou těchto principů je:

- výkon myslivosti včetně stanovení výše lovu přímo řídí lesní úřady odpovědné za stav lesa,
- na plnění lovu se podílí myslivecká veřejnost na základě prodávaných povolenek pro lovecké okrsky,
- cena povolenky je snadno dostupná široké vrstvě zájemců,
- výše poplatku závisí na druhovém spektru zvěře v dané oblasti,
- je zaveden motivační systém slev zvýhodňující výkonné lovce, myslivce podílející se na údržbě mysliveckých zařízení, chov a nasazení loveckých psů, péči o honitbu,
- slevy lze uplatnit v následující sezoně, což motivuje myslivce pokračovat i nadále v činnosti.

Po řadě návštěv saských lesů a konzultací se saskými lesníky předkládáme zásadní atributy saského modelu myslivosti pro možnost porovnání s českou legislativou. Posuďte sami:

- Myslivost je především služba pro les
Cílem myslivosti je dosáhnout rovnováhy mezi životními projevy zvěře a prostředím. Myslivost jako samostatná činnost nemusí vydělávat, je součástí péče o les, cílem nejsou jen trofeje.
- Honitby ve vlastnictví státu se nepronajímají
Pouze vlastník lesa má opravdovou motivaci i možnosti účinně a dlouhodobě lovem dosahovat minimalizace vlivů zvěře na ekosystém.
- Integrace maximálního počtu myslivců do provádění lovu
Ve státních honitbách loví veškerý personál + lidoví myslivci za symbolickou cenu povolenky k lovu, v ceně povolenky je veškerá zvěř srnčí, černá, jelení holá a jelen do 3 kg hmotnosti trofeje. Aktuální cena roční povolenky pro rok 2020 je 350 Eur + 19% DPH.

- Odstranění veškerých privilegií
Neprovádí se poplatkové odstřely ani doprovody VIP. Trofeje jsou využívány jako motivace pro úspěšné lovce, za určitý počet kusů holé silný jelen.

- Motivační systém pro úspěšné lovce (lidové myslivce)
Za každý ulovený kus zvěře se lidovému myslivci vrací 5 % ceny povolenky k lovu, kdo uloví 20 kusů zvěře, loví zdarma. Za nasazení psa obdrží lidový myslivec 30 EUR za jedno nasazení.

- Motivační systém pro personál
Personál dostává zástřelné 4,50 Eur/kus a dopravné 6,50 Eur/kus do 10 kg a 10 Eur/kus nad 10 kg. Jsou stanoveny příplatky za držení loveckých psů 500 Eur/rok za norníka a 900 Eur/rok za ostatní plemena, a dále 30,- Eur/nasazení. Pořízení psů je dotováno: 50 % první pes, 75 % druhý a 100 % ceny třetí pes. Poranění psů při lovu je hrazeno až do výše ceny štěněte. Personál dostává dále roční paušální náhradu výdajů ve výši 200 Eur nad 5 ulovených kusů, 300 Eur nad 10 a 400 Eur nad 25 ulovených kusů zvěře. Dále jsou personálu hrazeny tlumiče do ceny 1000 Eur.

- Zvyšování efektivity lovu
Saské státní lesy budují tzv. naháňková území. Jde o systém rozmístění posedů a střeleckých linií, které umožňují efektivní lov i v podrostlém lese a při nižších hustotách zvěře. V režii lesních správ jsou organizovány pravidelné střelecké tréninky: 1-2x ročně střelecké kino, 1 zkušební střelba jsou povinné.

- Snižování škod způsobem provádění lovu
Maximální sjednocení dob lovu více druhů zvěře, střídání krátkého období intenzivního lovu s dlouhým obdobím klidu v honitbě. Preference společných lovů.

- Přiblížení výkonu práva myslivosti vlastníkům pozemků
Minimální výměra vlastní honitby je 75 ha, společenstevní 250 ha.

- Existence kontrolního systému vlivu zvěře na prostředí
Pravidelně každé 3 roky je prováděna inventarizace poškození lesních ekosystémů, jejich výsledky se přímo promítají

do úprav výše lovu zvěře. O výši lovu rozhodují orgány státní správy. Jsou tolerována následující poškození okusem maximálně do 20 % u dubu, 10 % u buku, 5 % u smrku a borovice, 25 % u javoru, 20 % u jedle, 10 % u modřínu, 10 % u douglasky.

- Komunikace s veřejností

Veřejnost přijímá lépe lov jako nástroj regulace ekosystému než jako koníčka vyvolených.



POUŽITÉ ZDROJE

[1] Kučera a Adolt, eds., 2019: Národní inventarizace lesů v české republice výsledky druhého cyklu 2011-2015 [odkaz]

[2] Český statistický úřad [odkaz]

[3] Beranová, Turek, Zatloukal 2016: Výsledky pátého opakování celorepublikové inventarizace škod zvěří [odkaz], dále Zatloukal a kol., 2016: Inventarizace škod zvěří na lesním hospodářství České republiky – závěrečná zpráva [odkaz]

[4] Erber Aleš 2019: Analýza škod zvěří a nákladů na ochranu lesů proti škodám zvěří v České republice na základě dat inventarizace lesů 2011–2015 a Výroční zprávy o stavu lesa a lesního hospodářství z roku 2015 [odkaz]

[5] Národní lesnický program II pro období do r. 2013 (NLP II), schválený Usnesením vlády ČR ze dne 1. 10. 2008 [odkaz]

[6] Národní akční plán adaptace na změnu klimatu (NAP), schválený Usnesením vlády ze dne 16.1.2017 [odkaz]

[7] Koncepce státní lesnické politiky do roku 2035, schválená Usnesením vlády ČR ze dne 17.2.2020 [odkaz]

[8] Katalog lesnických adaptačních opatření [odkaz]

Elektronickou verzi knihy s funkčními odkazy na uvedené zdroje najdete na:
<https://prosilvabohemica.cz/archiv/knihy/>

Fotografie č. 14, 22, 23, 24 – Správa KRNAP, Kamila Antošová

Zdroj ostatních fotografií: Archiv Pro Silva Bohemica



PŘESTAVBA LESA POTŘEBUJE LOV

(překlad brožury saských státních lesů)

[odkaz]

Obsah

- Přestavba lesa – co to vlastně je?
- Proč je přestavba lesa ve Svobodném státě Sasko tak důležitá?
- Co má společného přestavba lesa se změnou klimatu?
- Jaké cíle sleduje Svobodný stát Sasko přestavbou lesa?
- Jakou roli hraje stav zvěře při přestavbě lesa?
- Jak může být vliv zvěře hodnocen?
- Co se dá udělat pro soulad lesa a zvěře?
- Jak je organizována myslivost ve Svobodném státě Sasko?
- Jak se loví na plochách ve vlastnictví Svobodného státu Sasko?
- Co se stane s ulovenými zvířaty?

Přestavba lesa – co to vlastně je?

Do pojmu přestavba lesa zahrnují lesníci různá lesohospodářská opatření, která vedou ke změněným dřevinným skladbám a rozmanitým strukturám lesů. Přestavovány jsou v první řadě dnes ještě na mnoha místech převažující jehličnaté monokultury, které se skládají pouze z jedné dřeviny stejného stáří, které nejsou dobře přizpůsobené stanovišti. Tyto mají být dlouhodobě převedeny na lépe přizpůsobené smíšené lesy z jehličnatých nebo listnatých stromů. Proto jsou sázeny a vysévány mladé stromy (umělá obnova lesa). Kromě toho má být podpořována obnova lesa přirozeným výsevem stromů (přirozená obnova) a pěstebními zásahy do lesních porostů. V uplynulých 100 letech byly v Sasku periody, kdy byly realizovány snahy o zakládání smíšených lesů. Důkazy těchto snah je možno v lesích nalézt dodnes. Bohužel tyto periody neměly z nejruznějších příčin příliš dlouhého trvání. Od začátku 90. let je však lesníky v Sasku realizován, ve své trvalosti historicky ojedinělý, strategicky založený, velkým nasazením a nezbytnými financemi podpořený, program přestavby lesa. Téměř 30 let jsou v rámci přestavby lesa sázeny především nové buky, duby, javory kleny a jedle bělokoré, a to ve zcela zásadním rozsahu. V saských státních lesích, které zaujímají zhruba 39

procent lesní plochy, je to ročně několik milionů sazenic eventuelně plocha průměrně 1200 hektarů, to odpovídá zhruba ploše 1700 fotbalových hřišť. 55 procent lesní plochy je v obecním a soukromém vlastnictví. S pomocí evropských, spolkových a saských dotačních prostředků mohlo být v těchto lesích od začátku 90. let realizováno ročně zhruba 300 hektarů přestavby lesa.

Investiční objem Saska do generačního projektu přestavby lesa je pouze ve státních lesích průměrně kolem 15 milionů Eur ročně. A to se vyplatí: Saský les se tím stává zdravějším, stabilnějším a hodnotnějším. To slouží za prvé dnes žijícím lidem, a zároveň jsou tím naplňovány povinnosti vůči následným generacím. Protože i ty budou potřebovat nepoškozené a mnoha různými způsoby využitelné lesní ekosystémy.

Proč je přestavba lesa ve Svobodném státě Sasko tak důležitá?

Sasko je spolková země poměrně chudá na lesy. S 521.000 hektary je lesnatost pouze 28 procent plochy země. Sasko je proto ve spolkovém srovnání podprůměrně lesnaté a v tomto parametru leží daleko za nejlesnatějšími zeměmi jako Hesensko nebo Rheinland-Pfalz, jejichž lesnatost je kolem 42 procent.

Saský les poskytuje téměř na každé ploše současně nejruznější, pro naši společnost zásadní ekosystémové služby. Udržuje čistotu ovzduší i pitné vody, zabraňuje půdní erozi, předchází vzniku povodní a chrání klima. Zároveň je životním prostorem množství rostlin a živočichů, určuje krajinný ráz a nabízí lidem různé možnosti zotavení nebo sportovních aktivit. Lesy také produkují udržitelně využitelnou surovinu – dříví. Pro společnost, která chce a musí žít s nízkou uhlíkovou stopou, případně uhlíkově neutrálně, mají obnovitelné suroviny zásadní význam.

Dříví bude udržitelně využitelné pouze tehdy, když les zůstane jako životní společenstvo trvale stabilní a vitální. Historicky podmíněně rostou dnes ještě zhruba na dvou třetinách plochy saského lesa jehličnany jako borovice a smrky většinou ve stejnověkových monokulturách. Ty přinášejí z dlouhodobého hlediska problémy. Takové lesy

jsou v porovnání s lesy smíšenými z listnáčů a jehličnanů méně odolné proti větrům, sněhu, ohni nebo hmyzu. Mají proto i nižší schopnost reagovat na současné a budoucí vnější vlivy.

Probíhající klimatická změna přináší teplejší a sušší léta, regionálně nižší srážky a vyšší četnost extrémů počasí. Tím také rostou výzvy pro lesy. Preferují se proto smíšené lesy s dřevinami, které jsou lépe přizpůsobeny předpovědaným klimatickým podmínkám. Řešení tohoto problému je úkolem přestavby lesa.

Co má společného přestavba lesa s klimatickou změnou?

Velmi mnoho. Jak již bylo napsáno, je na jedné straně sám les postižen klimatickou změnou. Změněné klimatické poměry působí negativně na stabilitu lesních porostů. Tím je obzvláště ohrožen smrk, a to jednak masivním namnožením podkorního a jehlice žeroucího hmyzu, jehož vývoj je pozitivně ovlivněn změněnými klimatickými podmínkami, a dále zvyšující se četností extrémních povětrnostních událostí. Aby byly trvale udrženy rozmanité funkce lesa, musejí být naše lesy pro budoucnost přivedeny do kondice.

Na druhé straně přispívá trvale udržitelné obhospodařování lesů k zpomalování rychlosti klimatických změn a ke zmírňování jejich negativních dopadů. Lesy totiž odebírají během svého růstu z atmosféry velké množství oxidu uhličitého, jehož podíl v atmosféře hraje rozhodující roli při oteplování planety. Oxid uhličitý je mimo jiné vázán ve dřevě stromů. Pokud je les udržitelně obhospodařován a dříví sklíženo, může být oxid uhličitý i následně ještě dlouhou dobu vázán v nejrůznějších dřevěných produktech. Navíc existuje takzvaný substituční efekt dřeva. O tom se hovoří, pokud jsou energeticky náročnější materiály jako sklo, ocel, beton nebo hliník nahrazovány (substituovány) dřevem. Tím se šetří energie a snižují se emise oxidu uhličitého.

Funkce ochrany klimatu je o to větší, čím stabilnější a odolnější jsou lesy vůči ohrožením, která s sebou klimatická změna přináší. Pak zůstanou výkonné a budou moci trvale produkovat ekologickou surovinu – dřevo. Přizpůsobení

lesů prostřednictvím přestavby lesa je proto o to důležitější. Nadto plní lesy důležité úkoly jako rezervoáry vody, a tím velmi přispívají k prevenci před povodněmi.

Jaké cíle sleduje Svobodný stát Sasko přestavbou lesa?

Ekosystémové služby saských lesů mají trvale prospívat jak koloběhu živin tak nám lidem. Část po části je les přestavován tak, aby:

- odpovídal měnícím se klimatickým podmínkám,
- vykazoval vyvážené rozdělení listnatých a jehličnatých stromů,
- byl strukturálně, druhově a biotopově bohatý, tedy, aby poskytl útočiště mnoha různým druhům živočichů a rostlin,
- mohl trvale plnit nejrozmanitější funkce lesa (například zadržování vody, filtrování vzduchu),
- trvale a udržitelně poskytoval minimálně v dosavadním rozsahu klimaticky a ekologicky příznivou surovinu dřevo,
- mohl být lidmi využíván k naplnění jejich rozmanitých zájmů jako zotavení a sport.

Pouze konkrétnímu stanovišti přizpůsobené lesy – to jsou v první řadě strukturované listnaté a smíšené lesy, mohou trvale plnit všechny tyto funkce. Vlastníci lesa obhospodařují les tak, aby byla udržena rovnováha mezi využitím a přirozenou regenerací lesa.

Přestavba lesa je celospolečenský a závazný úkol. Její provádění bude trvat ještě několik desetiletí. Proto se také často hovoří o generačním projektu přestavby lesa. Pro tento projekt je nutné velké nasazení vlastníků lesa, lesníků, myslivců a podnikatelů v lesnictví. Nezbytná je navíc široká společenská podpora a vzájemné porozumění při vyvažování množství požadavků vznášejících na les a na vlastníky lesa.

Jakou roli hrají stavy zvěře při přestavbě lesa?

Biotopy poskytují divokým zvířatům přirozené, ale i díky lidským vlivům, rozmanité možnosti obživy i úkrytu. Na tom závisí, kolik zvířat tam vždy může žít.

Zvěř žije v našich lesích odjakživa. Les je pro mnoho zvířat cenný a nezbytný biotop a zvířata jsou důležitou součástí

ekosystému lesa. Srnci a jeleni se živí vedle travin, bylin a plodů především pupeny, listy, mladými výhony a kůrou lesních dřevin a keřů. Z důvodu jejich doposud ojedinělého výskytu v jehličnatých monokulturách jsou zvěři preferovány (okusovány) dřeviny, které jsou z důvodu klimatické změny vysazovány ve zvýšené míře, tedy mladé buky, duby, jedle a javory kleny. Navíc loupe jelení zvěř kůru mladých až středně starých stromů, aby se dostala ke šťávám pod kůrou obsahujících cukr. Těmito poraněními se do dřeva dostávají houby způsobující hnilobu. Ve výsledku to vede k oslabení stromů a tím k nestabilním lesním porostům. Tím ovlivňují divoká zvířata růst a vývoj stromů i složení dřevin a vitalitu biotopu les. Tento vliv je tím větší, čím více zvířat v lese žije.

Pokud je zvířat příliš, ohrozí jejich vliv další vývoj lesa a plánovitou přestavbu lesa, nebo ji dokonce zcela zneemožní. Proto je důležité, aby vlastníci lesa, lesníci a myslivci dbali také na to, aby vliv zvěře zůstal omezen na míru, která neohrozí přestavbu lesa.

Jak je možné hodnotit vliv zvěře?

Početně exaktní určení, kolik srnců, jelenů nebo divokých prasat v lese žije, je z různých důvodů s obhajitelnými náklady nemožné plošně. Různými monitorovacími metodami se dá ale relativně dobře zjistit, jaký vliv, má stávající stav zvěře na ekosystém. Především se dá zjistit rozsah okusu a loupání stromů. Na tomto základě se pak znalecky odhadne, jestli se stav zvěře pohybuje v obhajitelném rámci ve vztahu k cílům lesního hospodářství, sledující trvale udržitelné a rozmanité funkce lesa.

Výsledky těchto posudků nám ukazují, že v některých regionech svobodného státu Sasko jsou momentálně ještě příliš vysoké stavy zvěře. Aby bylo možno úspěšně pokračovat s přestavbou lesa a aby byly sníženy nadměrné škody zvěři v lesích, na polích i lučních pozemcích, snaží se mnoho myslivců a lesníků, vlastníků lesa a zemědělců o to, aby se množství zvláště srnců, jelenů a černé zvěře přizpůsobilo únosnosti daných biotopů a především aby zvěř zůstala zdravá. Tím realizují zadání vyplývající ze zákonů O lesích, O ochraně přírody a O myslivosti.

Jen na okraj: Zdravý stav zvěře je dán tím, když mají jednotlivá zvířata dobrou tělesnou kondici, uspokojí své sociální potřeby a je zajištěno jejich rozmnožování a tím udržení druhu. Příliš vysoké hustoty zvěře toto ohrožují, protože v důsledku snižujících se možností obživy a krytu dochází ke stresu, a proto se mohou nemoci zvěře výrazně rychleji šířit. Proto je hustota zvěře v člověkem neovlivněných pralesích přirozeně mnohem nižší, než ji dnes nacházíme v našich lesích.

Co se dá udělat pro soulad lesa a zvěře?

Abychom mohli tuto otázku zodpovědět, musíme porozumět tomu, jak zvěř využívá svůj biotop, jakými faktory je ovlivňována, kdy kde a především kolik potravy daný stav zvěře potřebuje.

Zprvė spotřeba potravy závisí rozhodujícím způsobem na výši samotného početního stavu zvěře. Každé zvíře potřebuje k udržení svých životních funkcí energii, která je získávána z potravy. K této základní energetické spotřebě mohou přibývat další energetické nároky podle toho, v jakém rozsahu jsou zvířata vyrušována ze svého přirozeného chování. Například když vyrušená zvěř musí prchat před člověkem, potřebuje k tomu zvláště v zimě mnoho energie. Pokud je zvěř vyrušována v místech, ve kterých by vlastně mohla bezškodně přijímat svou potravu, uteče často do úkrytů v lesích a tam se živí mladými stromy, čímž způsobuje okus nebo škody loupáním.

Projekt přestavby lesa nezbytně vyžaduje pro les únosný počet zvířat. To znamená, že stavy zvěře v některých regionech musejí být ještě výrazně redukovány. Pouze tak je možno udržet vliv zvěře na úrovni, při které je možno dosáhnout pěstebních cílů. Přitom nejde v žádném případě o to, zabránit jakékoli škodě nebo dostat zvěř zcela z lesa. Právě naopak, každý pozorný návštěvník lesa bude moci i v budoucnu v lese objevit srnce, a někde dokonce i jeleny, i když tato setkání jsou v přírodě blízkých ekosystémech spíše vzácná, a právě proto jsou silným zážitkem.

Zcela zásadní je pro zvěř kvalita biotopu. Přestavba lesa sama o sobě vede ve středně a dlouhodobém horizontu na

velké ploše k přírodě velmi blízkým lesům v Sasku a tím k velmi vhodným biotopům pro zvěř. Louky pro zvěř s rozmanitým a vydatným rostlinným pokryvem doplňují nabídku potravy i úkrytu. To se promítá pozitivně na naše stavy zvěře.

Mimochodem: Respektováním biotopů rostlin a zvířat může každý návštěvník lesa přispět k minimalizaci vyrušování zvěře a s tím spojenému stresu.

Jak je organizován lov ve Svobodném státě Sasko?

V Německu je právo myslivosti vlastnickým právem vázaným na pozemky a půdu. Vlastník pozemku rozhoduje, kdo na jeho pozemku smí lovit. Může na svých pozemcích za určitých podmínek sám lovit nebo je pronajmout. Osoby, které provádějí lov, musí mít platný lovecký lístek. Aby jim mohl být vystaven, žadatel musí složit takzvanou „zelenou maturitu“ – to je zkouška z myslivosti. Navíc musí být tyto osoby spolehlivé ve smyslu zbrojně-právních předpisů.

Vykonávání lovu, které je spojeno s povinností péče o zvěř, podléhá přísným zákonným regulacím. K tomu existují myslivecké zákonné předpisy, ale myslivosti se dotýkají i jiné zákonné oblasti. K nim patří mimo jiné, lesní právo, právní předpisy ochrany přírody, zbrojní právo nebo také veterinární právo.

Zpravidla se loví na všech pozemcích kromě obytných ploch a dopravních staveb (takzvané smířlivé – vyhrazené okrsky). Ve Svobodném státě Sasko je to s 1,56 miliony hektarů více než 84 procent plochy země. Z toho je téměř 14 procent vlastních honiteb (honební plochy ve vlastnictví jednotlivých osob nebo sdružení osob s minimální výměrou 75 ha), zhruba 13 procent honiteb ve správě (honební plochy o minimální výměře 75 ha ve vlastnictví Svobodného státu Sasko) a zhruba 73 procent společenstevních honiteb (ostatní plochy o celkové výměře minimálně 250 ha, zpravidla v rámci jedné obce).

Zhruba 12500 myslivkyň a myslivců se starají v Sasku o to, aby v lese i na polích a loukách mohly žít druhově pestré a zdravé stavy zvěře. Přitom v žádném případě nejde jen o ulovení zvířat. Zdaleka největší podíl práce zabí-

rá péče o zvěř. K tomu patří například udržování biotopů a tím péče o základ stravy zvěře.

Protože se zvěř pohybuje volně, a přitom přes hranice honiteb, je smysluplné, aby se myslivci pro blaho zvěře a jejich biotopů dohodli na lovu a péči o zvěř. K tomu se mohou například organizovat do společenství péče o zvěř a společně s vlastníky pozemků a hospodáři vyvíjet a realizovat smysluplné strategie péče o zvěř. Ve Svobodném státě Sasko existuje více než 30 těchto dobrovolných společenství. Ta společně provádějí například opatření péče o zvěř, vypracovávají speciální plány péče pro ohrožené druhy zvěře a spolupůsobí při monitoringu zvěře. Ve společenstvích péče o zvěř mají být navíc navzájem odsouhlasovány návrhy plánů lovu pro jednotlivé honitby, odhadnuta situace škod zvěří, mají být organizovány cvičné střelby, organizovány a prováděny společné lovy, zpracovány koncepty krmení zvěře a prováděny přehlídky trofejí.

Jak se loví na plochách ve vlastnictví Svobodného státu Sasko?

Svobodný stát Sasko je vlastníkem zhruba 209.000 hektarů lesa. Jeho obhospodařováním v souladu se zákony je pověřen státní podnik Saské lesy, který je zároveň zodpovědný za myslivost. Na těchto plochách – takzvaných honitbách ve správě – je myslivost organizována a prováděna státními lesníky. Proto je pro výkon povolání požadována složená zkouška z myslivosti. Kromě toho se na myslivosti ve státních lesích podílí mnoho soukromých myslivců, kteří nemají vlastní honitbu nebo v ní nemohou lovit.

Při lovu sází státní podnik Saské lesy na efektivní a moderní lovecké strategie, které zvěř pokud možno minimálně vyrušují. Velké podíly úlovků mají být realizovány při společných lovech. To posiluje pocit sounáležitosti mezi myslivci a nabízí další přednosti před takzvaným individuálním lovem. Společné lovy jsou spojeny s menším počtem rušení zvěře a zároveň umožňují lepší šance ke skutečnému ulovení zvěře.

Ke společným lovům patří vedle společných čekaných především nátlacky a naháňky, které se provádějí na podzim

a počátkem zimy. Při nich je zvěř pomocí honců a speciálně vycvičených psů „vytlačena“ ze svých úkrytů. Zvířata nejsou štvána, ale díky volání a štěkotu časně zrazena a tím dostána do pohybu. Tak může být zvěř vedoucím lovu určená k odstřelu jistě a v souladu se zákonem na ochranu zvířat ulovena myslivci rozmístěnými na posedech.

Další předností přitom je, že stejná plocha je zpravidla zneklidňována pouze jednou nebo dvakrát v roce. Celkově tento způsob lovu vyrušuje zvěř méně než několikrát týdně prováděný individuální lov.

Také takzvaným intervalovým lovem sleduje státní podnik Saské lesy cíl, minimalizovat rušení zvěře lovem. Tak existují v průběhu roku lovecké intervaly – k nim se využívá období, ve kterých je zvěř zvláště aktivní, a proto dobře lovitelná – a klidové intervaly, ve kterých se díky tak jako tak nízkým šancím na úspěch neloví. Lovecké přestávky přispívají k tomu, že zvěř nezůstává stále v úkrytu. Již před tmou nabízející jistotu se stává aktivnější a může využít širší možnosti obživy a lépe využít svůj biotop. Intervalové lovy je možno přizpůsobit chování zvěře nejen časově, ale i prostorově, například těžiště lovu soustředit k výsadbám a tím cíleně snižovat škody okusem.

Co se stane s ulovenou zvěří?

Ulovená zvěř patří konkrétnímu vlastníku nebo nájemci honitby, v honitbách ve správě Svobodného státu Sasko. Vedle vlastní spotřeby vlastníka nebo nájemce honitby se zvěř prodává vcelku nebo naporcovaná například obchodníkům se zvěřinou, řeznictvím, restauracím nebo i soukromým osobám.

Maso ze zvěře – myslivec mu říká zvěřina – obsahuje přirozeně málo kalorií, je lehce stravitelné a bohaté na minerální látky, bílkoviny a vitaminy. Navíc je jako čistě přírodní produkt bez syntetických hormonů a léků. Zkrátka – zvěřina je velmi cenná, zvláště chutná a ideální potravina pro zdravý životní styl.

Zvěř vyrůstá ve svém přirozeném prostředí ve volnosti a na rozdíl od jatečných zvířat je ulovena ve volné přírodě. Přitom sleduje myslivec před výstřelem, jestli se

zvěř chová normálně a zdá se zdravá. Poté, co myslivec zvěř ulovil, vyjme vnitřnosti a na místě je prozkoumá, jestli nemají viditelné změny. Bezprostředně po ulovení je zvěř v chladicích boxech zchlazena na zákonem stanovenou teplotu a návazně odborně dále zpracována za dodržení požadavků kladených na hygienu potravin. Na lístku o původu zvěře dokumentuje myslivec místo a čas ulovení, čímž umožňuje kontinuální prokázání původu zvěřiny. V celém průběhu zpracování zvěřiny musejí být dodržovány nejvyšší hygienické standardy EU. Myslivci jsou proto důkladně školeni veterinárními orgány.

Myslivci a s nimi spolupracující regionální výkupci zvěře garantují, že se ke konzumaci dostane pouze zdravá zvěřina.

Zvěřinu můžete zakoupit od myslivců v místě, v obchodě se zvěřinou nebo ve vybraných řeznických obchodech. Také státní podnik Saské lesy nabízí zvěřinu. Pod <https://www.wild-auf-wild.de/> nainstaloval Německý myslivceký svaz, e. V. vyhledávání obchodníků se zvěřinou, pomocí kterého rychle a bezproblémově naleznete nabídky ve Vaší blízkosti.

Sledujte při nákupu zvěřiny logo »Wild aus Sachsen«, které bylo na podzim 2010 zavedeno Zemským myslivcekým svazem Saska, e. V. a státním podnikem Saské lesy. Uživatelé tohoto loga nabízejí pouze zvěřinu z volné přírody.

Více informací k tématům les, hospodaření v lese a myslivost naleznete na internetu:

www.sachsenforst.de
www.wald.sachsen.de



PŘESTAVBA LESA POTŘEBUJE LOV

Pro Silva Bohemica

Kolektiv autorů:

Duda Jan

Hron Milan

Košulič Milan

Linhart Lukáš

Picura Karel

Pospíšil Tomáš

Válek Petr

Překlad brožury Waldumbau braucht Jagd:

Picura Karel

Vydavatel:

Česká technologická platforma pro zemědělství

Grafika:

Pavla Brus Ortová

Tiskárna:

SYNERGIE: 4U s.r.o.

Vydání: první

Rok vydání: 2020

Náklad: 1000 ks

