

O lesnictví a myslivosti na ŠLP Křtiny



ZEPTALI JSME SE



Motto: ...My jsme doslova nalepeni na Brno, aglomeraci se zhruba 400 000 obyvateli. K tomu přistupují i další obce. Jinými slovy, les je pořád plný lidí, a přitom musíme vykonávat lesnickou činnost a provádět výkon práva myslivosti. Čím blíží Brnu, tím je to komplikovanější...

Doc. Ing. Tomáš Vrška, Dr., ředitel Školního lesního podniku Křtiny

Lesy obhospodařované ŠLP Křtiny mají několik specifik. Jednou z nich je nesmazatelná stopa několika významných brněnských osobností. Spisovatel, básník, dramatik, novinář a překladatel Rudolf Těsnohlídka, zakladatel tradice vánočního stromu pro Brno, vzniklé 22. prosince 1919 po nalezení odložené Lidušky. Stanislav Lolek, básník a malíř, původním povoláním lesník, jehož kresby inspirovaly Rudolfa Těsnohlídku k sepsání pohádky o Lišce Bystroušce. Významnou památkou je vila básníka S. K. Neumanna, architektonickým skvostem je Bílovecká Myslivna Lišky Bystroušky, nepominutelný půvab má i hájenka pojmenovaná po Josefu Resslerovi, lesníkovi a vynálezci lodního šroubu. Za zmínku v této souvislosti stojí Řícmanické arboretum s jednou z nejhodnotnějších sbírek zejména amerických dřevin v České republice s více než stovkou taxonů a Památník Stromů s textem písně o stromech a řadou půvabných i moudrých národních citátů o stromech a lesu.

Popsat všechny osobnosti hodné vzpomínek na jejich lesnické nebo kulturní zásluhy k „majetku“ Mendelovy univerzity, neboli krásných a obhospodařovaných lesů Školního lesního podniku Křtiny, by vydalo na samostatný příspěvek. To ale mohou přenechat Lesnickému Slavínu. Studánky plné zurčící pramenité vody, pamětní desky na malebných místech a větší či menší pomníky jsou věnovány vynikajícím českým i zahraničním lesníkům a umělcům, významným učitelům lesnických věd, ale také zvěři, stromům a lesům samotným.

Jiným, už ne tak vynikajícím, specifikem je přímé sousedství několika městských částí města Brna–Lesné, Líšně, Vínohrad a Maloměřic, obcí Bílovice, Řícmanice, Kanice, města Adamova a dalších. Jakkoliv příjemná je pro část obyvatel možnost duševní relaxace a pohybu v přírodě, znamená to velké komplikace silně ztěžující výkon práva myslivosti i lesnické činnosti.

ŠLP Křtiny je nejen významným lesním komplexem, ale také pracovištěm k praktické výuce studentů Lesnické a dřevařské fakulty Mendelovy univerzity v Brně, realizaci rozličných výzkumných a experimentálních projektů a tréninku provozních lesníků, kteří přecházejí k nepasečným modelům hospodaření.

Jak se daří skloubit jejich výuku a praxi, lesnické a myslivecké hospodaření a v neposlední řadě i civilizační vlivy a aktivity obyvatel blízkých obcí, o tom jsme si povídali s panem ředitelem Tomášem Vrškou.

Pane řediteli, začněme, prosím, povšechnou charakteristikou ŠLP. Kolik obhospodařujete hektarů lesa, honiteb a dalších ploch, mají některé části v pronájmu myslivecké spolky?

ŠLP je tvořeno velkým souvislým lesním územím o výměře 10 250 ha. Zdejší terén je velmi členitý s výraznými hlubokými údolími a žleby, zvláště podél vodních toků řeky Svítavy a Křtinského potoka. Geologické podloží je tvořeno granodioritem, kulmskými drobnými a vápencem, třetina podniku se nachází v CHKO Moravský kras.

Převažují živná stanoviště nižších a středních poloh a celkem je zde vylíšeno 116 lesních typů. Nadmořská výška se pohybuje od 210 až po 574 m n. m. Limitující je průměrná roční teplota 8,5 °C a průměrné roční srážky okolo 600 mm.

Zastoupení a rozložení dřevin na ŠLP dobře odráží vegetační stupňovitost a stanovištní podmínky. Kromě horských druhů zde nejdeme všechny dřeviny, vyskytující se v ČR. Celkově 65 % porostní zásoby zaujímají listnáče s dominancí buku 41 %, dále jsou zastoupeny dub zimní 12 %, habr 6 %, lípa 2 %, jasan 2 %, javory 2 % a další. Jehličnany pak zaujímají 35 % porostní zásoby s dominancí smrku 14 %, dále jsou zastoupeny modřín 9 %, borovice 7 %, douglaska 3 %, jedle 2 % a další. Důležitá pro celkovou stabilitu našich lesů je skutečnost, že většina zmíněných dřevin roste ve směsích. Pro nás je běžné pracovat např. s osmi dřevinami v jednom porostu.

Naše hlavní honitba má rozlohu 9494 ha. Kromě lesů zahrnuje drobné enklávy polí nebo luk kolem vesnic.

Dále máme honitbu Hády neboli Hádeckou planinu, která má rozlohu 897 ha. Od hlavní honitby je oddělena zastavěnými plochami obcí Řícmanice, Kanice a Ochoz.

Na jihu od Brna máme oboru Sokolnice s rozlohou 53 ha a bažantnici Rajhrad s výměrou 119 ha, což jsou v obou případech lužní lesy podél řek Říčka (obora) a Svatka (bažantnice).

Naše honitby až na malé výjimky v okrajových partiích zásadně nepronajímáme, provozujeme je ve vlastní režii. Podstatné pro nás je, abychom vybalancovali přijatelnou míru poškození lesa zvěří ve vztahu k spontánní přirozené obnově lesa a pochopitelně i k menšinově uplatňované umělé obnově. V oboře i bažantnici má z logiky věci prioritu zvěř. V bažantnici jsme ustoupili od tradičního „masového“ pojetí, kdy se koncem léta vypustí tisíce nedospělých a často nevzletných ptáků a koncem roku se masově odstřílí, to považují (přes všechny odkazy na tradici) za neetické a nemyslivecké.

Zaměřujeme se na polodivoký chov populace bažanta, která se bude lovit tradičním způsobem, tedy ploužením. V bažantnici udržujeme mozaikovitou strukturu les – polní a travnaté plochy.

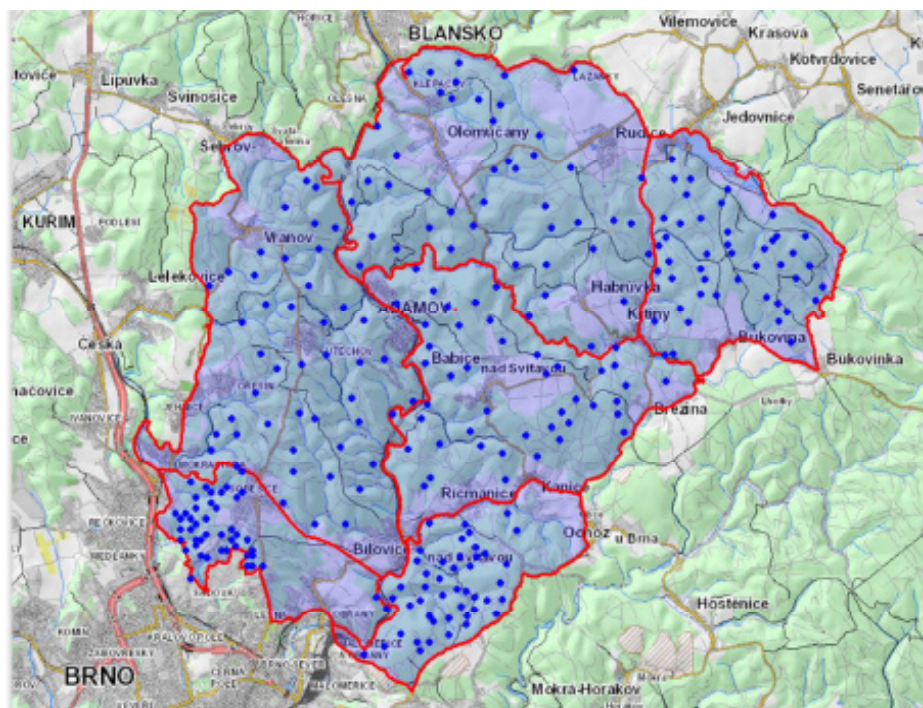
Ve „velké“ volné honitbě nemáme cizí vlastníky lesů, pouze při okrajích lesů jsou pole a louky v majetku cizích vlastníků nebo nájemců. Spolupráci s nimi máme dobrou. Pokud dochází ke škodám, a to dochází, situaci monitorujeme a po dohodě škody hradíme. Abychom nevytvářeli přímé hranice pole – les, v některých enklávách, např. v lesních porostech navazujících na městskou část Brno–Lesná, přenecháváme je místnímu honebnímu společenství.

Je to velmi komplikované území, hlavně z hlediska lovu. To vede k tomu, že nezbývá, než tam být poněkud benevolentní vůči škodám v lese. Jiné komplikace přináší sousedství s nájemci okolních větších lesních honiteb. V jihovýchodní části je honitba LČR, která je pronajímána a její nájemci nejsou spokojeni se situací, kdy vysoká zvěř migruje a my ji v naší honitbě lovíme. Jenže my, na rozdíl od nájemců, řešíme i škody na lese.

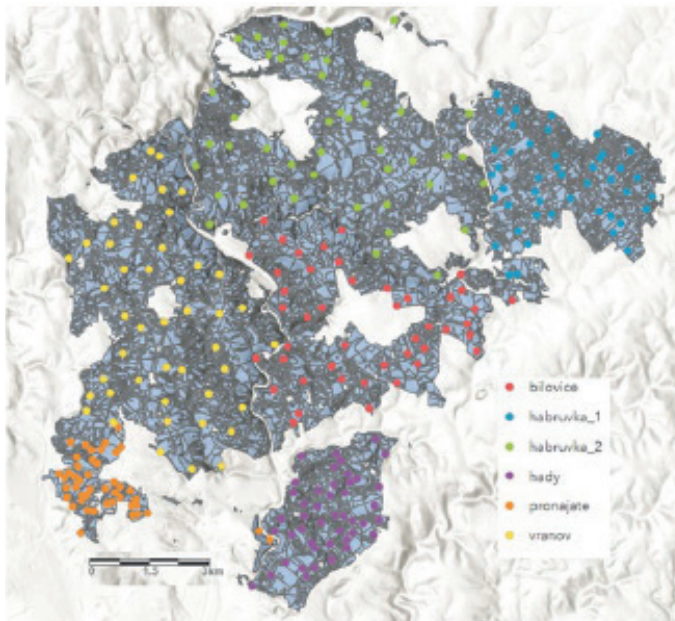
Jak se čelí tlaku veřejnosti v přístupu do lesních porostů, omezujete aktivity turistů, houbařů, cyklistů, běžců, pejskařů?

My jsme doslova nalepeni na Brno, aglomeraci se zhruba 400 000 obyvateli a k tomu máme obce uvnitř našeho lesního komplexu. Jinými slovy, les je pořád plný lidí, a přitom musíme vykonávat lesnickou činnost a chceme bezpečně provádět výkon práva myslivosti. Čím blíže Brnu, tím je to komplikovanější.

Zcela specifická je honitba Hády, kromě východní strany obklopena obytnou zástavbou.

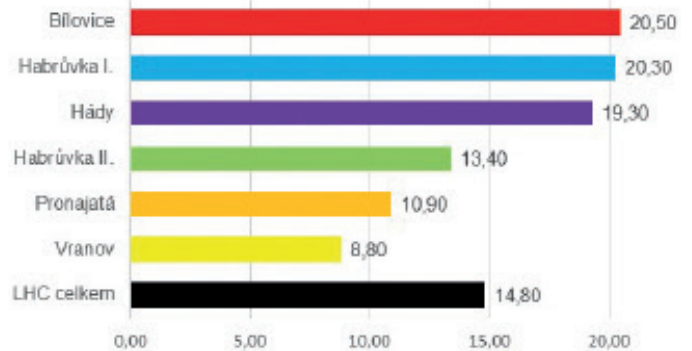


Monitorovací síť pro zjišťování škod zvěří na ŠLP Křtiny

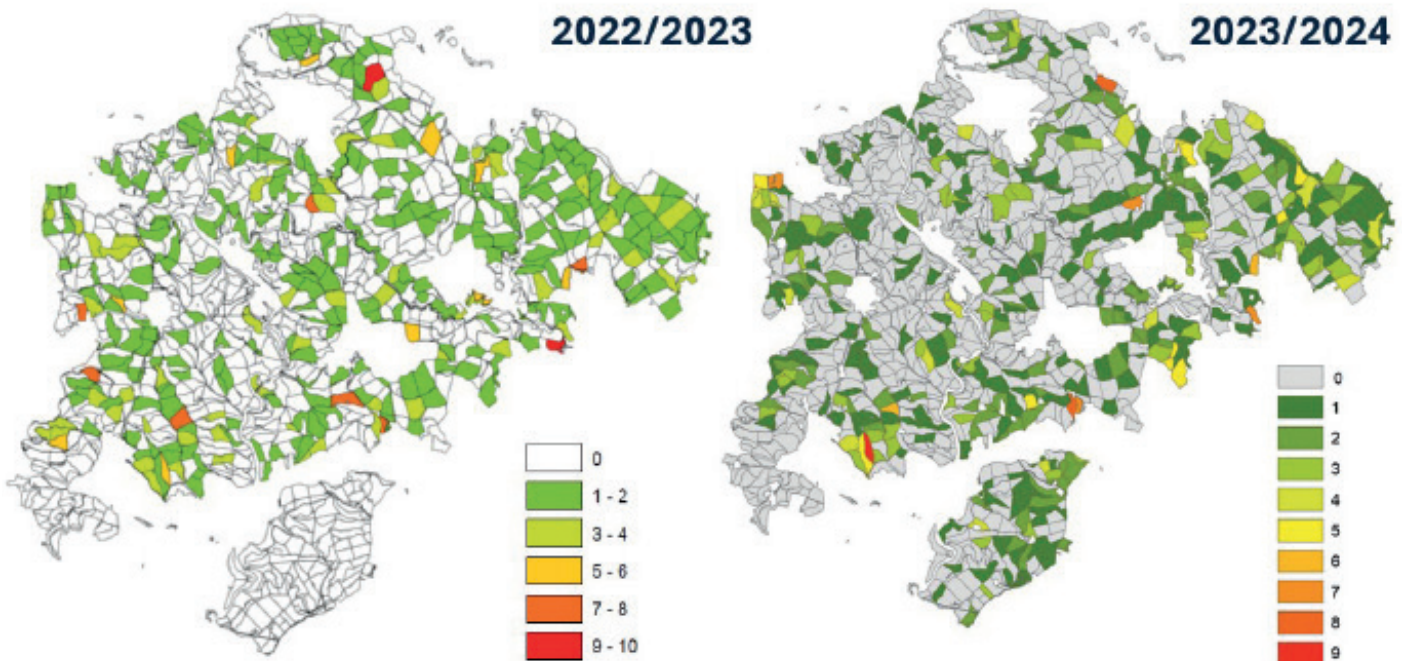


Průměrná procenta poškození jedinců obnovy bez rozlišení druhů dřevin

monitorovací okrsek	N	různá váha výškových tříd	
		% poškození	IS
Bílovice	40	20,5	±4,5
Habrůvka I. (východ)	33	20,3	±3,8
Habrůvka II. (západ)	38	13,4	±3,6
Hády	38	19,3	±3,9
Pronajátá	44	10,9	±3,1
Vranov	35	8,8	±2,4
LHC celkem	228	14,8	±1,5



Prostorová evidence zvěře v kombinaci s pravidelnou inventarizací škod zvěří umožňuje kvalifikovaně řídit výkon práva myslivosti



Tam je předmětem lovu černá a srnčí zvěř, která ale právě vlivem neustálého rušení přítomností lidí zcela ztratila své biologické hodiny, řídící typický pohyb zvěře za soumraku a svítání, související s pastvením.

Lidské aktivity začínají velmi časným venčením psů, tedy psů většinou nevychovaných, puštěných na volno. Přímo pro zvěř nebezpeční nejsou, nicméně ji stále plaší a jsou jedním z faktorů narušujících přirozený biorytmus zvěře. Následují ranní běžci, dopoledne školky a školy. Odpoledne lidé relaxují po práci, pokračují další běžci a cyklisté. V noci pozdní venčení psů, běžci s čelovkami a různá dostaveníčka.

To všechno znamená, že lovit je možné jen hluboko v noci, ideálně kolem třetí hodiny. Tím

se ovšem dostáváme do konfliktu se zákonem. Řešením je výjimka, povolení lovu v noci, nakořen udělená po třech letech neshod s orgánem státní správy myslivosti. Nejde ovšem o lov pro zážitek či prospěch lovce, ale regulaci zvěře k zamezení škod na zmlazení i na většině kultur. Zejména ve skrytějších místech, která zvěř musí vyhledávat po většinu dne, ranních a večerních hodin.

Nechceme omezovat žádné rozumné aktivity obyvatel blízkých brněnských čtvrtí ani obcí. Po dvou letech jednání jsme se dohodli např. s provozovateli koňských stájí na sítích hipotras a jejich užívání máme vyřešeno smluvně, přičemž smlouva navádí obě strany k pozitivní spolupráci. Hipotrasy společně vybírali vlastníci stájí a naši hajní, abychom minimalizovali

potenciální střety mezi lesnickým provozem a jezdkyňmi (dominují ženy) na koních. Hipotrasy jednotlivých stájí jsou propojeny spojkami, aby o víkendu mohli jezdkyňe na delší vyjíždky. Vlastníci koní nám platí roční paušál za použití a poškození našich cest, které průběžně udržujeme.

Přesto vznikají s veřejností více či méně závažné neshody. Jeden z mnoha příkladů, jak obtížné je hospodařit v lesním podniku v bezprostřední blízkosti města, je Resslerova cesta, která vede z ikonické Klajdovky k bíloveckému nádraží. Tu jsme opravovali skutečně velkou investicí. Je pohodová, s mírným sestupem, využívána jak seniory, tak školami, školkami a také invalidními občany. Jenže, objevili ji také bikeři a vyplavují si na ní adrenalin,

jezdí extrémně rychle a vznikají konflikty. Zvolili jsme řešení s retardéry, které měly bikery zpomalit. Nicméně bikeři si vytvořili malé objíždky, na což jsme museli reagovat navezením dubových klád, kterým bylo lépe na pile. A vše platíme z našeho výnosu a veřejnost to bere jako samozřejmost.

Jaké jsou základní počty zvěře a počty ulovených kusů

V naší velké honitbě máme normované stavy zvěře srnčí, černé, vysoké, mufloní, v honitbě Hády máme normovanou srnčí a černou zvěř, v Sokolnicích chov jelenů sika Dybowského a daňka skvrnitého.

V mysliveckém roce 2023/2024 jsme ulovili 966 kusů černé zvěře, 725 kusů srnčí zvěře, 58 kusů mufloní zvěře a 43 kusů vysoké zvěře. Dlouhodobě snižujeme stavy mufloní zvěře, zejména na polesí Vranov a je to poznat na porostech, odrůstá nám zmlazení nejenom buku, ale i cenných přimíšených dřevin a máme úspory na pěstebních nákladech a ochraně proti okusu.

V případě mufloní zvěře nezbyvá než skutečně držet populaci na minimálním stavu. U srnčí zvěře začínáme zaznamenávat postupný nárůst průměrné hmotnosti ulovených kusů, díky tomu, jak se rozvolnila teritoriální „přesycenost“.

Intenzitu lovu ve volných honitbách odvozuje od intenzity poškození porostů. Máme statistickou inventarizační síť 272 ploch (viz obr. 1) a každé dva roky zjišťujeme poškození obnovy. Území je rozděleno na šest okrsků (viz obr. 2), které oddělují přirozené bariéry omezující migraci zvěře, jedním z nich je údolí Svítavy, další hluboký kaňon Josefovského údolí. To vše umožňuje hledat vyváženost mezi populací zvěře a škodami na přirozené i umělé obnově. K tomu vedeme i prostorovou evidenci lovu (viz obr. 3).

V roce 2025 poprvé nebudeme na polesí Vranov stavět drahé oplocenky, zatímco v okolí Bílovic, zejména v honitbě Hády, je vzhledem k velkému pohybu lidí problém s odlovem a na některých porostech je to znát na poškození. Na polesí Habrůvka máme častější migraci jelení zvěře od Račic, která přechází z vojenských lesů Plumlov, kde ji zvedla vlčí smečka, nicméně vysoká bude migrovat dál.

Monitoring poškození obnovy tak ukazuje, kde je třeba lovy omezovat, abychom nestříleli „hlava nehlava“ a kde naopak lov zintenzivnit (viz obr. 2 a 3).

Kdo a kolik loví, zaměstnanci, studenti, povolenkáři? Jaké výzkumné a studentské projekty v honitbě probíhají? A určité také ve vašich honitbách probíhají v rámci výuky vzorové ukázky a postupy...

U nás loví většinou personál, který má lov v náplni práce, omezeně několik bývalých zaměstnanců, celkově to je 47 povolenek k lovu.

Dále loví zaměstnanci univerzity a studenti, kteří se myslivost u nás učí, to je 40 povolenek.

Kromě lesnických studijních programů máme i studijní program Myslivost. Studenti mají svůj lovecký okrsek, kde musí splnit plán lovu, mají svoji loveckou chatu, vše řídí Myslivecký kroužek, který je součástí Spolku posluchačů LDF MENDELU. Podnik platí náklady, ale studenti si to manuálně odpracují. Pokud vše plní, mohou lovit i jinde, ovšem po dohodě s vedoucím poleší. A ještě u nás loví tzv. povolenkáři, těch bylo v posledním roce 36. To jsou místní občané, kteří mají zájem o myslivost. Praxe je taková, že za poplatek 17 000 Kč mají celoroční povolenku, mohou lovit trofejovou srnčí zvěř do 80 b. CIC a veškerou holou zvěř. My po povolenkáři chceme, aby do konce kalendářního roku odlovil nejméně dva kusy holé a dva kusy černé, jinak povolenku ztrácí. A naopak, za každý kus holé zvěře se mu jako bonus odečítá příští rok 1000 Kč. Kromě toho náš personál má motivační pobídky. Je to vše podpora aktivního lovu, řádově u nás tedy loví asi 120 až 130 lovců.

ŠLP má plán lovu, který je rozdělen na tři polesí – Vranov, Habrůvka a Bílovice – a vedoucí odpovídají za naplnění, řídí si lov svého personálu, studentů a mají mezi sebou rozdělené povolenkáře. Trvalým cílem je držet balanc mezi stavem lesa a odpovídající velikostí populací zvěře. Jedná se nám i o vyrovnanost populací jak pohlavně, tak věkově, což vychází z poctivé a pečlivé evidence ulovené zvěře. Takže, jak jsem již uvedl, stoupá nám například u srnčí zvěře průměrná hmotnost kusů. Z toho je znát, že to není jen evidence pro výsledky, ale o každé části honitby máme údaje. Stejně tak jako víme, že každá má jinou úživnost, a i to je parametr řízení lovu.

Místní občané, kteří se chtějí věnovat myslivosti, u nás tu možnost rozhodně mají. K tomu organizujeme společné lovy, naháňky, tedy ve velké honitbě, nikoliv na Hádech.

Lovy mají studenti jako povinnou praxi a učí se všemu, co s lovem zvěře souvisí. Každé polesí má svou naháňku, kde se studenti učí a v prosinci již organizují naháňku studenti, aby ukázali, že to umí. My jako personál se zúčastňujeme jako hosté sledující, jak to studentům jde (obr. 4).

Převážně se loví individuálně během roku, na podzim máme tři až čtyři naháňky vedené klasickým způsobem.

Máme silnou podporu chovu loveckých psů. Snad mohu říct, že chov a výcvik psů je na vysoké úrovni. Pro příklad, kolegyně Monika Bejčková se svým barvářem Brixem vyhrává celostátní soutěže. Náš personál, tedy vůdci loveckých psů, má u nás plnou podporu i ve formě benefitů, platíme pojištění, dáváme příspěvek na krmení. Povolenkáře, kteří mají psy, zveze na naháňky.

Významné jsou pro nás Svatohubertské slavnosti. Tradičně k nim patří jedna slavnostní, tzv. rektorsko-děkanská naháňka, organizovaná jako naháňka se slíděním. Na sobotní naháňku navazuje nedělní Svatohu-

bertská mše v křtinském kostele. Mši troubí náš soubor trubačů a zpívá mužský pěvecký sbor z Dolních Bojanovic.

Chrámová i lovecká hudba je krásná, proto jsem rád, že náš soubor trubačů se činí. Vedoucím našich trubačů je prof. Jeřábek z brněnské konzervatoře, učí nejlepší české hornisty, soubor trénuje téměř každý týden, jeho činnost finančně podporujeme. A hlavně – má-li být hudba živá, musí se vyvíjet, takže kromě dykovské klasiky hraje soubor i vlastní skladby, zkomponované např. panem Jeřábkem.

Jaké způsoby lovu preferujete a jaký je váš názor na noční lovy, na celoroční lov zvěře do dvou let věku, případně využití intervalového lovu?

Naší prioritou je výkon práva myslivosti na profesionální úrovni. Jediná zásadní otázka, která vyvolává vášně, jsou počty zvěře, která nám běhá po lese. Nikdy ji nedokážeme přesně spočítat, snad leda s dvaceti drony a vrtulníkem s termokamerou v jeden okamžik. Klíčové je pro nás odvozování a odhad počtů zvěře od stavu přirozené obnovy lesa. Tento nepřímý způsob se osvědčil všude v zahraničí, kde opustili rigidní pohled na myslivost a úředně povolenou lež, která se nazývá „sčítání zvěře“.

Vyjimku lovů v noci s použitím zařízení pro noční vidění máme pro obě honitby. Ještě jednou připomínám, že hlavním důvodem je specifikum naší příměstské polohy. Nejvíce ji využíváme pro honitbu Hády, kde nám to skutečně pomáhá. Slýchám otázku Je to etické?

Nejsme vlci, jsme lidé a chlubíme se svou humanitou. Jenže, co je skutečně etické z hlediska lovu? Jednoznačně, když zvěř usmrtím jednou ranou. Když mi „zůstane v ohni“. To nejlíp udělám v okamžiku, kdy ji mohu obeznat, kdy je v klidu a je to bezpečné z hlediska veřejnosti. Což je u nás převážně v noci. Proč se nelovilo před 200 lety v noci, když vznikala „tradiční“ pravidla lovu? Protože na to neměli techniku. Z mého pohledu je důležitější etický princip lovce než to, že „tradičně“ tady 200 let platí pravidlo od dob Marie Terezie, že se bude lovit za světla.

Kromě jiného, kdybyste vzal počet kusů ulovené zvěře u nás a počet dosledů, tak si troufnu říct, že takhle nízký podíl nikdo nemá. Cílíme na profesionalitu i odpovědnost toho momentu, kdy se rozhodnu střílet. A platí to i pro povolenkáře a studenty.

Celoroční lov zvěře do dvou let věku považuji za správný krok, je zde možnost silnějšího průběrného odstřelu.

Jak se zužitkovává zvěřina a trofeje?

My se nesoustředíme na trofejové rekordy. Osobně nepovažuji trofej za nutný parametr nebo podmínku moderní myslivosti. Když tady budu chtít mít za každou cenu zlaté trofeje muflonů, tak se tomu musí podřídit všechno ostat-



Výřad na naháňce organizované studenty v rámci výuky myslivosti – polesí Vranov, 13. 12. 2024, snímek Martin Čermák

ní. I v myslivosti a lesnictví je vždy něco za něco. Třeba na polesí Vranov, ve svazích nad Svitavou, mají mufloni dobré přírodní podmínky, proto sem byli v minulosti dovezeni. Ovšem pro zlaté trofeje by bylo nutné je přikrmit, populace by musela být početnější, aby bylo z čeho vybírat.

Ale ve chvíli, kdy jsme u velkých populací, u padesátihlavých tlup, musíme řešit šíření chorob, dostaneme se do pasivní medicace. A hlavně to je konec přirozené obnovy lesa, konec biologicky hodnotné vegetace, prostě silná změna prostředí díky univerzálním spásáčům. To je vychýlení fungování ekosystému, kdy jedna jeho složka silně limituje existenci dalších složek.

Pro mě je trofej biologicky jedním z ukazatelů zdravotního stavu a vitality samčí zvěře a přeneseně tedy celé populace příslušného druhu zvěře. Ale často je stále vnímána primárně jako známka společenského statusu majitele trofeje. To se mi příčí, to je reziduum dávného atavizmu, kdy pravěký lovec tím, že ulovil nějaké zvíře, zachránil tlupu před smrtí hladem a trofej symbolizovala jeho roli, nebo když středověký panovník, šlechtic se trofejí prezentoval právě jako statusovou záležitostí.

Neměli bychom se jako společnost posunout trochu vpřed k opravdu moderní, biologicky nebo chcete-li ekosystémově pojaté myslivosti jako souboru opatření, který je součástí komplexní péče o krajinu?

Ale zpět k ŠLP. Trofejovou zvěř u nás převážně loví personál. Já to vnímám jako odměnu pro ně. V oborech prodáváme lov siky Dybowského a také jeho živou samičí zvěř pro oživení chovů v jiných oborech, občas lov daňka.

Nesnáším papalášství v myslivosti, které v Česku stále „jede“. Setkal jsem se po svém nástupu v roce 2019 se žádostmi či telefonáty typu: ...zda by bylo možné, aby tu mohl lovit poslanec XY ...protože on tu byl zvyklý. ...aby tu mohl lovit odborník XY, který pracuje pro ministra XY, protože on byl zvyklý. To je pro mě červený hadr. Proto trofejové kusy z volné

honitby a částečně z obory, loví zaměstnanci s ohledem na jejich přínos pro podnik.

Má to ale i jiné konotace. Chcete lovit intenzivně holou zvěř a to chce čas, aby průběrný odstřel byl prováděn kvalifikovaně. Místo toho ale někdo někoho tři nebo čtyři dny doprovází, i když myslivecky je host, který přijde na čtyři dny, vlastně ten dobrý. Bude chodit, šoulat, chce si to prožít. Nerozumím hostům, kteří jedou někam do obory na několik hodin, chtějí mít hned střelenu a rychle zase odjíždějí, to pro mě není myslivost, to je opět jenom statusová záležitost.

Veškerá ulovená zvěř se transportuje přes malé chladicí sklady na polesích do centrální chladírny na ústředí podniku. Probíhá standardní ošetření ulovené zvěře, zchlazení, veterinární kontrola. Následně provádíme bourání kusů, máme svého řezníka a nabízíme zvěřinu jak chlazenou, tak mraženou. Primárně zásobujeme naši restauraci na zámku ve Křtinách, tedy ve vzdělávacím a konferenčním centru univerzity, které podnik pro univerzitu provozuje. Dále zásobujeme menzu v kampusu v Brně, a prodáváme dnes již částečně ustálené klientele a samozřejmě i volně občanům.

I náš provoz zpracování zvěřiny slouží k výuce. Nejenom studentů MENDELU, ale i studentů Veterinární univerzity. Probíhají zde cvičení a také praxe studentů. Proto jsme předmětem častějších kontrol jak ze strany veterinární správy, tak hygienické stanice v Brně. V mysliveckém roce 2023/2024 jsme zpracovali 27 tun zvěřiny v kůži, tj. přes devět tun čisté zvěřiny bez kostí.

Ve spolupráci s Agronomickou fakultou, Ústavem technologie potravin se studenti také učí přípravu masných výrobků ze zvěřiny – takže ve cvičeních připravují třeba sušené klobásy a další dobroty.

Prosím, uveďte praktické příklady, kdy se způsob lesnického hospodaření přizpůsobuje myslivosti a naopak, jaká se dělají opatření proti škodám zvěří, co se osvědčilo a co se zkouší nového?

V oboře se způsob lesnického hospodaření přizpůsobuje myslivosti, jinak by nebylo třeba obory budovat a provozovat. Obora slouží pro výuku a postupně tam realizujeme model parkového lesa, začali jsme uvolňovat staré mohutné duby, chceme tam dostat více světla, což prospěje stromům, organismům vázaným na staré stromy s řadou mikrohabitátů, ale také bylinné vegetaci a ve finále i chované zvěři.

V naší oboře nyní připravujeme projekt na zřízení vodních prvků, budeme zvedat hladinu Říčky, aby les byl opravdu lužní, měla by to být zelená oáza na jižním okraji Brna, které je téměř bezlesé.

Naopak ve volné honitbě je prioritizace zvěře prostě špatný přístup a toho jsme svědky dominantně tam, kde není propojena správa lesa a myslivosti do jednoho celku. Z tohoto pohledu nechápu, proč stát pronajímá svoje honitby. Podívejte se do Německa, tam si myslivost v jednotlivých spolkových zemích řídí v lesích vlastněných spolkovými zeměmi tamní státní správa lesů. Je to stejný model jako u nás na ŠLP – my si řídíme koncepčně výkon práva myslivosti, ale sami bychom to s personálem nezvládli, tudíž do tohoto procesu zapojujeme místní zájemce. A my nemáme problém s nedostatkem zájemců, a navíc mladších zájemců. To, co slyšíme jako argumentaci proti novele zákona o myslivosti o tom, že mladí nechťejí, že je to nezajímá, to není pravda. Problém je, když sdružení blokují lov, nechťejí si tam nikoho nového mladého pustit, mají „pocit“, že je zvěře málo, protože nemají žádnou odpovědnostní vazbu na stav lesa.

Podle německého nebo chcete-li „ŠLP modelu“ by mohly fungovat honitby LČR, skončily by tahanice o náhradách škod, protože by si za to vlastník odpovídal sám a asi bychom se nestačili divit, jak by se nám les začal měnit.

A tím se dostáváme k otázce škod zvěří. Myslím, že veřejně jsou dostatečně známá čísla ze šetření, které provádí Národní lesnický institut (dříve ÚHÚL) a jsou v miliardových hodnotách. Jenže to není vše – my si monitorujeme škody okusem a ohryzem, což se dá na zmlazení dobře změřit a spočítat. Ale jaké jsou největší škody? O tom se nemluví, protože se to obtížně počítá – jsou to škody loupáním. Ve dvacetileté smrkové tyčovině vysoká sloupe třeba tři čtvrtiny kmenů. Strom začne rány zasmolovat a po čase ránu zavalí. Přesto se ve stromě okamžitě začne rozvíjet hniloba. Spodní část kmene postupně vyhnívá, zpravidla červenou hnilobou, a do toho se rozvíjí václavka. Po třiceti letech přijde středně silný vítr, a protože má porost sníženou mechanickou stabilitu, podstatná část spadne.

Jako vlastník lesa máte již třicet let ztrátu na přírůstu, kterou tady nikdo nepočítá. Co by řekl zemědělec, kdyby byla každý rok kukuřice poloviční? Ve zdravém porostu vybíráme v padesáti letech již smrkovou kulatinu, ale ze dřívě sloupaného porostu je šrot, který tak tak, že přijmou do teplárny, v lepším případě z něj máte po vyzdravení nějaké tyče.

A hlavní ekonomická ztráta teprve přichází. Je to promarněná investice, protože porost měl růst dalších padesát let, aby z něj byl alespoň 60 % podíl pilařské kulatiny. A jak uplatníte škodu u nájemce honitby, když před třiceti lety měl honitbu v nájmu někdo jiný, jak prokážete, že tehdy došlo ke kolonizaci sloupnutých částí kmene mikrosporami hub? Nejlepší řešení je stav, kdy si za to odpovídá vlastník honebních pozemků sám. A tato škoda je ekonomicky mnohem významnější, než obvyklý okus semenáčů a sazenic.

Jak se stavíte k příkrmování?

Příkrmování je velmi diskutabilní otázka. V moři smrkových monokultur na Vysočině nebo částečně v našich sudetských pohořích skutečně zvěř nemá co vzít, tam také vidíme extrémní škody právě již zmíněným loupáním a absolutním „vyluxováním“ čerstvých semenáčků, takže se tam zdánlivě ani přirozená obnova nedostavuje a tudíž není vykazována žádná škoda. Rozumím, že tam má příkrmování zejména v zimě opodstatnění, minimálně do doby, než se změní stav lesa a sníží stavy zvěře.

Setkal jsem se v rámci vědeckého projektu s kolegy lesníky na jedné divizi VLS, kde mi v dominantně jedlových porostech tvrdili, že tam jedle nemůže zmlazovat. Následně po oplocení části lokality se dostavilo masové zmlazení jedle, ale kolegové do té doby neměli možnost vidět, že to jde i jinak, když vše nesežere zvěř.

V našich honitbách se pohybujeme v úživnějších polohách a máme díky našim předkům převahu smíšených porostů, a to je velký bonus i pro zvěř. Jak bylo řečeno, hledáme vyrovnaný stav zvěř – obnova lesa a s ohledem na měnící se klima, kdy prakticky skončilo tradiční zimní období, nevzniká stav nouze. Pokud se les může obnovovat sám a ukázat, kde jaké dřeviny mají svoje optimální kompetiční podmínky, potom stoupá i úživnost honitby a můžete pracovat s větší populací zvěře.

Takže si procházíme fází, kdy počet zvěře redukuje, les nám opravdu postupně ožívá větší diverzitou obnovy – tedy i tvorbou členitější prostranství struktury, což je zase plus pro zvěř, protože má více krytu. Tudíž v honitbě 10 000 ha smíšených lesů s převahou listnáčů, kde je dostatek tlejícího dřeva i dostatek světla pro bylinné patro, kde nejsou zimní podmínky navozující strádání zvěře, není potřeba příkrmovat.

Každopádně vnaříme na vnaďistích pro jednodušší a efektivnější lov.

Obora, to je pochopitelně jiná záležitost, tam nakupujeme kvalitní krmivo, neboť intenzivní chov zvěře není možné provozovat jinak.

Jaký máte přístup k nepůvodním a invazním druhům živočichů?

Invazní a nepůvodní druhy tu samozřejmě

nechceme a lovíme je okamžitě. Pokud se k nám zatoulá daňčí zvěř, tak ji ihned lovíme, totéž platí pro jelena sika. Nutrie, pokud je objevena, tak se střílí. Problém je šíření psíka myvalovitého, to je a bude nekonečná práce.

Naopak podporujeme predátory. Na čas jsme stopli lov lišek za účelem stabilizace populace, protože jejich predační role je nezastupitelná, nyní je v omezeném množství lovíme, ale je to o neustálém balancování a hledání vyváženosti i této populace. Jsme zvědaví na vlky, očekáváme jejich migraci z vojenských lesů Plumlov, kde se množí a mladé kusy budou nepochybně hledat nové teritorium. Až začnou fungovat jako predátoři, bude to nová zkušenost, nyní o tom jenom slyšíme nebo čteme.

Jaká jsou, z vašeho pohledu, pozitiva a negativa navržené novely zákona o myslivosti?

Novela je důležitý krok vpřed, tedy pokud by byla schválena. Rozumím diskusi o monitoringu škod, který by měl provádět Národní lesnický institut. Nejpodstatnější je, že vlastníci pozemků, hlavně lesů, budou mocí ovlivňovat to, jak se bude myslivecky hospodařit. Tudiž zmenšení minimální výměry honiteb považují za zásadní.

Já si určitě nemyslím, že kdyby novela byla schválena, tak v následujícím roce budou naše úřady zavaleny uznáváním nových honiteb. To je účelové strašení veřejnosti. Bude část vlastníků, kteří si budou chtít na svém majetku zřídit vlastní honitbu a ti se postupně ozvou nebo přijdou majitelé menších celků, kterým půjde jen o to, aby mohli upravit stavy zvěře kvůli

zdravotnímu stavu lesa a efektivitě pěstování, tedy zabránění nadměrných škod. Jestliže v Rakousku funguje myslivost kontinuálně na minimální výměře 115 hektarů a lidé jsou schopni se domlouvat, proč by to nemohlo fungovat tady?

Již jsem to řekl v rozhovoru pro Hospodářské noviny, v někdy až přehnaném odporu k novele cítím obavu ze ztráty vlivu naší největší myslivecké organizace. Máme-li se bavit o cestě k moderní myslivosti, čekal bych jiný přístup – a opět použiji příklad z nám blízkého Rakouska. Jejich myslivecký svaz Ökologischer Jagdverband Österreichs (již název ukazuje, že myšlenkově se tam posunuli hodně vpřed) má jako svoje hlavní motto: „Der Wald zeigt, ob die Jagd stimmt“, tedy „les nám ukazuje, jestli mu odpovídá lov“. Kdyby toto naše Českomoravská myslivecká jednota naplňovala, tak se všichni, lesníci a myslivci, poplácáme po zádech, společně pohovoříme, jak se daří a budeme společně radostně koexistovat. Ale domnívám se, že k tomuto cíli bohužel vede ještě dlouhá cesta ve vývoji naší společnosti.

Jak vidíte poslání moderní myslivosti?

Tato otázka nás provází v náznamech celým rozhovorem. Myslím, že společnost 21. století se významně hodnotově i názorově posunula a my máme problém této společnosti vysvětlit, co to je myslivost.

Moderní myslivost by měla být součástí komplexní péče o krajinu s pokorným respektováním, že zvěř je jednou z mnoha součástí ekosystémového vnímání krajiny.



Na exkurzi s průvodci z rakouského ekologického mysliveckého spolku. Hodnotový posun do 21. století je zřejmý: „Les nám ukazuje, jestli mu odpovídá lov“.

Profesor Josef Konšel publikoval v roce 1935 učebnici „Stručný nástin tvorby a pěstění lesů v biologickém ponětí“. A to by mělo být krédo i pro moderní myslivost – biologické „ponětí“ myslivosti v podobě přiměřených stavů zvěře, které umožní biologické „ponětí“ pěstování lesů, tedy uplatnění většího podílu tvořivých sil přírody, které nebudou potlačeny již v zárodku klíčovými semenáčků dřevin. Bez toho nikdy nedojde k řízené adaptaci lesů na klimatickou změnu.

Přiměřené stavy zvěře ovšem znamenají náročnější lov, tedy aktivní pohyb v honitbě, aktivní obeznání zvěře, která je opatrnější, více se skrývá, protože jí i více krytu poskytuje pestrý, druhově i prostorově diferencovaný les. To vyžaduje opravdovou vášeň a vztah k přírodě, aktivní trávení delšího času v lese, nikoliv návštěvu jednou za čas na jeden večer o víkendu.

Postupně se celá společnost posouvá k postmateriálnímu pojetí života – není toto výzva pro myslivost? Ne všechno musí být spojeno s prezentací bodového hodnocení vy-preparované trofeje. Nebude delší čas strávený v lese, v pohybu, v zjištěných smyslech větší hodnotou, když uvážíme, že většina myslivců stejně jako ostatních občanů se postupně stává obyvateli měst?

Neměli bychom raději přemýšlet, v jaké míře lze koexistovat se šířícími se šelmami, než toto téma a priori odmítat? A neměli bychom namísto nekonečné ochrany tradic raději věnovat energii práci s veřejností, kde čím dál větší zastoupení mají hlasy, požadující zákaz „zabíjení zvířat“?

A to je přesně to společenské téma, které potřebuje společný tah lesníků i myslivců, ale abychom ho mohli učinit, musíme mít urovnané vztahy mezi sebou a mezi vlastníky pozemků. Nastane to ale vůbec někdy?



*S poděkováním za rozhovor
připravil Martin MOHELSKÝ*